

# **Településfejlesztési koncepció megalapozó vizsgálata és fejlesztési iránya**

## **MEGALAPOZÓ VIZSGÁLAT**

### **1. Helyzetfeltáró munkarész**

#### **1.1. Településhálózati összefüggések, a település helye a településhálózatban, térségi kapcsolatok**

Fajsz Bács-Kiskun megye Kalocsai Járásának települése.

Területfejlesztési-statisztikai térségi körzetközpontja: Kalocsa.

#### **1.2. A területfejlesztési dokumentumokkal (Országos Területfejlesztési Koncepcióval és a területileg releváns megyei, valamint térségi területfejlesztési koncepciókkal és programokkal) való összefüggések vizsgálata**

Országos fejlesztési és területfejlesztési koncepció 1/2014.(I.3.) Ogy. határozat települést érintő eleme

A település fejlődését érintik illetve segítik a következőkben meghatározott feladatok illetve azok megoldása

#### **Gazdaságstratégiai szempontok**

A foglalkoztatást biztosító gazdasági ágazatok és tevékenységek fejlesztése

A nagyobb foglalkoztatási potenciállal rendelkező gazdasági ágazatok támogatása

Piacbővítési lehetőségek feltárása, piacbővítés a szociális gazdaság támogatása

A helyi gazdaság erősítése

#### **Társadalomstratégiai szempontok**

A megélhetést, jövedelmet biztosító foglalkoztatási lehetőségek biztosítása

A foglalkoztatásban való részvételt segítő személyes szolgáltatások biztosítása

A gyerekek felzárkózási és oktatási esélyeinek növelése

A jó minőségű kisgyermekkorai szolgáltatások

A kulturális értékekhez és szolgáltatásokhoz, közszolgáltatásokhoz való egyenlő esélyű hozzáférés biztosítása

Az egészségtudatos életformára nevelés,

A minden életkornak megfelelő sportolás lehetőségének

A felnőttkori tanulási, tovább- és átképzési lehetőségek megteremtése

A digitális társadalom megteremtése

Az épített örökség (örökségállomány) állapotának javítása, tudományos értékű helyreállítása

#### **Környezetstratégiai szempontok**

Az épített környezet értékeinek és a természeti erőforrások védelme

Természet- és tájvédelem, környezetvédelem, örökségvédelem

A kedvező táji adottságok megőrzése

Agrár- és erdő környezetgazdálkodási rendszerek működtetése

Fenntarthatóságát szolgáló vízgazdálkodás

Újrahasznosítást és a takarékos anyag-, energia-, térhasználatot ösztönző szabályozás, szemléletformálás

#### **Térségstratégiai szempontok**

Vidéki térségek foglalkoztatási és szociális problémáinak kezelése

Az országos fejlesztési koncepció konkrét fejlesztési helyszínei közül a Duna-térség fejlesztése érinti legközvetlenebbül a települést.

### 3.1.3.2 A Duna-térség fenntartható fejlesztése

A Duna térség magában foglalja a **Duna teljes hazai szakaszát, a Duna hazai vízgyűjtő területére eső térségeket, a Duna menti tájakat**. A térség fejlesztésének főképp turisztikai, vízgazdálkodási, természetvédelmi, illetve közlekedési relevanciája egyértelmű. A térség fejlesztése európai jelentőségű, átfogó gazdaságfejlesztési hatással járhat, például a Duna hajózhatóságának kérdésében. A Duna térség fejlesztésének kapcsolódása a kilenc EU tagállam és az öt nem EU tagállam által jegyzett Duna Régió Stratégiához vitathatatlan, tehát a makroregionális, határon átnyúló vonatkozása is jelentős.

A Duna  
összekötő és  
lehetőségeket  
is kínál

#### Fejlesztéspolitikai feladatok:

- A magyarországi Duna-térség fenntartható fejlesztése, természeti területeinek, tájainak és kulturális értékeinek védelme, megőrzése.
- Az itt élők életminőségének javítása, infrastrukturális feltételeik javítása, boldogulásuk elősegítése.
- A régió gazdaságának és versenyképességének, illetve az ott élők jólétének fenntartható módon történő növelése, valamint egy virágzó, fejlődő és vonzó térség létrehozása.
- Az Európai Unió Duna Makro-regionális Stratégiájának megvalósítása, kiemelten a magyarországi „Duna minősítéssel” (EUDRS minősítési rendszer) rendelkező projekteken keresztül.

A Közép-  
Európát  
összekötő  
folyó  
lehetőségeinek  
kihasználása  
és megőrzése

#### **A fejlesztéspolitikai célok megvalósításának eszközei a településen a következők:**

Belterületi zöldfolyosó fejlesztése

Foki gazdálkodást, népi halászatot bemutató interaktív skanzen létesítése.

Helyi épített örökség védelmével kapcsolatos rendelkezések (építési szabályozásban és az épített örökség védelmével kapcsolatos önkormányzati rendeletben)

**Bács Kiskun megye területfejlesztési koncepciójának települést érintő elemei és azokhoz való kapcsolódás lehetőségei**

	<b>Megyei koncepció</b>	<b>Fajszt településfejlesztési koncepciójának konkrét elemei (kapcsolódási pontok)</b>
<b>Jövőkép</b>	Fenntartható gazdasági és társadalmi környezet	Gazdasági (termelő) és lakó, pihenő funkciók konfliktusmentes helybiztosítása a településfejlesztés eszközeivel
<b>Átfogó célok</b>	<i>Megye társadalmi és gazdasági súlyának növelése</i>	<i>Gazdasági beruházások számára területbiztosítás</i>
	<i>Emberek és környezet harmonikus együttélése</i>	<i>Közterületek és közintézmények felújítása Idősek napközije, szociális intézmények fejlesztése Egyházi intézmények (templom, kápolna) felújítása</i>
	<i>Területi felzárkózás, a megye belső kohéziójának erősítése</i>	<i>Infratrakturális fejlesztés (útépítések, kerékpárút, parkolók kialakítása) Zarándokút</i>
	<i>Egészséges és megújuló társadalom</i>	<i>Egészségügyi ellátás és intézmények fejlesztése Oktatási és művelődési intézmények energiatakarékos, értékmegőrző felújításai</i>
<b>Tematikus célok</b>	<i>Gazdasági versenyképesség erősítése</i>	<i>Gazdasági terület feltárására tervezett út az 51. főút felé.</i>
	<i>Élhető és életképes vidék</i>	<i>Közterületek és közszolgáltatások fejlesztései (járdák, gyalogátkelők, parkolók, utcafásítások, vízelvezető árkok ) Sportterületi fejlesztések</i>
	<i>Megye belső kohézióját és térségi integrációját szolgáló infrastrukturális fejlesztések</i>	<i>Dunaparton rendezvénytér és kemping,</i>
<b>Területi célok</b>	<i>Várostérségi funkcionális és infrastrukturális kapcsolatok fejlesztése</i>	<i>Buszmegálló-fejlesztés</i>
	<i>Duna-mente természeti és logisztikai potenciáljának kiaknázását szolgáló integrált fejlesztések</i>	<i>Kikötő, Skanzen Zarándokút és szállás</i>

3. A megye természetes- és termálvizeire, kulturális, épített és táji örökségére épülő turizmus jövedelemszerzési potenciáljának erősítése attrakciók és kapcsolódó szolgáltatások fejlesztése révén. Az attrakciók összekapcsolása túraútvonalak kialakításával a lovas turizmus és a kerékpáros turizmus igényeit figyelembe véve.

A megye természeti erőforrásai, annak változatossága, valamint a gazdag kulturális örökség és a gazdálkodási tradíciók alapjaira épülő beavatkozások – a környezet- és természetvédelmi szempontokkal összehangoltan - színes és tartózkodási időt növelő idegenforgalmi fejlesztéseket kívánnak elősegíteni.

- Dunai/bajai komplex turisztikai fejlesztés.
- A magyar szecesszió útvonala Kecskeméttől Szabadkáig (épület-felújítások, tartalomfejlesztés).
- Lovas túra útvonalak kialakítása, fejlesztése.
- Gyógy-, wellness-, egészségturizmus, aktív rekreációs lehetőségek fejlesztése.
- Fogadási feltételek javítása, kereskedelmi szálláshelyek minőségi fejlesztése.
- Kisvasutak „felélesztése”, turisztikai hasznosítása.
- Kerékpárút-rendszer, vízi turizmus, vízi közlekedés fejlesztése (Eurovelo kerékpárút, turisztikai célú kikötők építése, fejlesztése).
- Magas színvonalú ökoturisztikai kínálat létrehozása a védett természeti területeken.
- A Magyar Zarándokút megyei szakasza által érintett települések infrastrukturális és szolgáltatási rendszer fejlesztésével komplex turisztikai termék létrehozása.
- Gasztroturizmus feltételeinek megteremtése, minőségének javítása.
- Turisztikai célú rendezvények támogatása.
- Belföldi és nemzetközi turizmus fellendítése, összehangolt gazdálkodási szemlélet (erdészet, mezőgazdaság, vadgazdálkodás) érvényesítése.

**Várostérségi funkcionális és infrastrukturális kapcsolatok fejlesztése a népességmegtartó-képesség javítása érdekében**

Tartalma	<p>A cél keretében meg kívánjuk erősíteni a megye hatékony közszolgáltatásra és funkcionális központ szerepre alkalmas településeit, figyelemmel mindazokra a feltételekre (szervezési, közlekedési, kommunikációs), melyek a szolgáltatások igénybe vevői szempontjából a megfelelő elérést és szolgáltatási minőséget garantálják a város-vidék kapcsolat harmonizálása érdekében.</p> <p>A városok sokoldalú szolgáltató és intézményi struktúráját, épített örökségét további kitörési pontként értelmezzük az oktatás, egészségipar, örökségturizmus, rekreáció területén, úgy, hogy a vidékkel való szerves kapcsolatát ezeken a területeken megerősítse (pl. egészséges, biztonságos élelmiszerek, szabadtéri rekreációs formák, hagyományokra alapuló rendezvények, fesztiválok)</p> <p>A funkciók fejlesztése során enyhíteni kell az egyenlőtlen intézményi infrastrukturális feltételeket az oktatási, egészségügyi és szociális területeken.</p>
Beavatkozási területek	<p><b>1. Várostérségi integrált és komplex programok kidolgozása és megvalósítása</b></p> <p>Az Európai Unió útmutatásainak megfelelően a helyi közösségekre építő térségi programok kidolgozása és megvalósítása. A Leader és a CLLD módszertannak megfelelően a vállalkozói, civil és az önkormányzati szektor egyenlő arányú bevonásával a megye teljes területét lefedő terület- és vidékfejlesztési térségi együttműködések kidolgozása.</p> <ul style="list-style-type: none"> <li>• A középvárosok vezetésével, a CLLD illetve az ITI módszerekkel területfejlesztési programok kidolgozása és megvalósítása.</li> <li>• A megye Leader csoportjainak megújítása és a területfejlesztéssel összehangolt vidékfejlesztési programok kidolgozása és megvalósítása.</li> <li>• Térségi foglalkoztatási programok kidolgozása és megvalósítása gazdasági és munkaerőpiaci szereplők együttműködése révén.</li> </ul>

**3. A sokoldalú szolgáltató-és intézményrendszerre épülő kitérési pontokra alapuló fejlesztések (design, egészségipar, rekreáció, interaktív élményközpontok stb.)**

A városi funkciók megalapozhatnak további fejlesztéseket, amik a meglévő szolgáltatásokra, erőforrásokra épülnek, azok lehetőségeit ragadják meg. A beavatkozások kapcsán kulcskérdés az innovációs potenciál kiaknázása vagy megteremtése, hogy a fejlesztéseket az új trendek vezéreljék.

- Tudás alapú, innovatív ágazatok megtelepítése.
- K+F+I támogatása.
- Rekreációs területek és infrastruktúra megújítása, fejlesztése.
- Hagyományörzés, (népi) iparművészeti alkotótevékenység, nemzetiségi kultúra vonzerőinek fejlesztése és kapcsolódó rendezvények támogatása (pl. Kalocsa – hímzés, pingálás, fazekasság; Kiskunhalas - csipke, Tiszakécske- kékfestő, mézeskalács).
- Épített örökség megőrzése és hasznosítása.
- Termásvízhez kapcsolódó egészségügyi és rekreációs beruházások.
- Közösségi, térségi és települési marketing akciók támogatása.

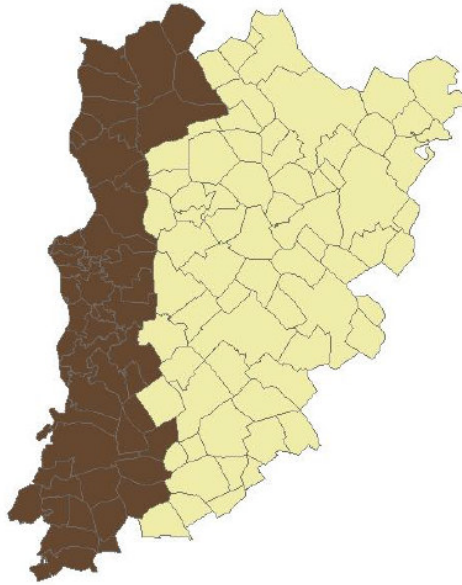
***A Duna-mente természeti és logisztikai potenciáljának kiaknázását szolgáló integrált fejlesztések***

<p>Tartalma</p>	<p>Az Országos Fejlesztési és Területfejlesztési Koncepció szerint a Duna-menti térségnek, a Közép-Európát összekötő folyó lehetőségei révén - amely egyben Bács-Kiskun megye nyugati határa - nagy jelentősége van Budapest kapuvárosi szerepének erősítésében és a térségben magas hálózati potenciállal rendelkező települések: Solt, Kalocsa, valamint Baja lehetőségeinek kibontakoztatásában mind az Európai Unió, mind a Balkán felé. Területpolitikai és területfejlesztési irányelvként fogalmazza meg az EU Duna Régió Stratégiájához kapcsolódó fejlesztési lehetőségek kiaknázását.</p> <p>A területi fejlődés egyik legnagyobb kihívása napjainkban a többközpontú fejlődés biztosítása, amely az ország esetében Budapest, a megye esetében Kecskemét túlnyomó súlyának kiegyensúlyozását jelenti. Az OFTK szerint a városok közötti funkciómegosztás elengedhetetlen feltétele a közlekedési kapcsolatok jelentős javítása a közúti és a vízi közlekedés területén is. Igaz, hogy az M5-ös és a Duna nyugati oldalán futó M6-os autópálya teljesen elkészült, megfelelően csatlakozva a nemzetközi autópályákhoz, de az M8 és M9-es autópálya építése nem halad, pedig mindkét autópálya megépítése pozitívan hatna a folyó mentén elhelyezkedő települések gazdasági életére és fejlődésére.</p> <p>A fejlesztéspolitika keretei ugyanakkor mindeddig nem biztosítottak megfelelő kereteket a megye- és régióhatárokra átnyúló fejlesztésekre, ezért ezek előkészítettsége jelenleg koncepcionális szintű.</p> <p>A jelenlegi helyzet és a lehetőségek összehangolása igényli a beavatkozást, figyelembe véve azt a tényt, hogy kifejezetten eltérő kidolgozottságú fejlesztési elképzelések gondozását jelenti a területi fókuszú megközelítés.</p> <p>A makrotérségi együttműködések erősítésével lehet a mobilitás fejlesztését, a kultúra és az idegenforgalom előmozdítását elérni.</p> <p>A folyó mentén található üdülőterületek, tájképvédelmi és védett természeti területekhez – köztük a Natura 2000 területek, melyek európai szintű természeti értékeket őriznek – kapcsolódva elérhető a speciális táji és kulturális adottságokra épülő turisztikai infrastruktúra és tartalmak fejlesztése.</p>
<p>Beavatkozási területek</p>	<p><b>1. Környezetvédelem</b></p> <p>A tiszta ivóvíz iránti igény, az árvízveszély, a vízhiány vagy az ipari szennyezések kockázata a tájegység mindennapi problémái közé tartoznak. Az OFTK erre a térségre vonatkozóan is irányelvként határozta meg kiegyensúlyozott zöldfelületi rendszer, ökológiai és rekreációs szereppel rendelkező „zöldgyűrű” kialakítását.</p> <ul style="list-style-type: none"> <li>• Vízek minőségének, vizes élőhelyek, árterek helyreállítása.</li> <li>• Környezeti kockázatok kezelése az helyi élővilág sokszínűségének megőrzése mellett.</li> <li>• Árvízvédelmi töltések, gátak megerősítése, omlásveszélyes partfalak stabilizálása.</li> <li>• Integrált folyógazdálkodás.</li> </ul>

	<p><b>2. A tájegység sajátos természeti adottságaira és erőforrásaira épülő gazdaságfejlesztés megalapozása és jövedelemszerző potenciál erősítése</b></p> <p>A Duna-mente, mint kiemelkedő természeti érték meghatározó a megye fejlesztése szempontjából. Természeti adottságai, értékei megkerülhetetlen tényezők. A térségben található kiváló termőhelyi adottságú szántóterület és jó mezőgazdasági adottságú területek megalapozhatják az ökológiai adottságokra, hagyományokra épülő ártéri gazdálkodás fejlesztését.</p> <ul style="list-style-type: none"> <li>• Makrotárségi együttműködések a mobilitás fejlesztése, a fenntartható energiahasználat ösztönzése érdekében;</li> <li>• Természetes vizekre épülő gazdaságfejlesztés erőforrásainak, potenciáljának felmérése</li> <li>• Ökológiai adottságokra, hagyományokra épülő ártéri gazdálkodás fejlesztésére irányuló kísérleti projektek kidolgozásának és megvalósításának támogatása</li> </ul> <p><b>3. Vizi infrastruktúra fejlesztése</b></p> <p>A belvízi hajózás kevesebb szén-dioxidot bocsát ki, mint a tehergépjárművek), fontos szállítási módnak tekinthető. A Duna belvízi hajózási kapacitása egyértelműen nincs kihasználva. A vízi utak hajózási folyosóvá fejlesztésének azonban együtt kell járnia a korszerű és hatékony kikötők kialakításával annak érdekében, hogy a hajózás összefonódjon a vasúti és a közúti közlekedéssel.</p> <ul style="list-style-type: none"> <li>• A dunai hajózási ágazathoz kapcsolódó beruházások, oktatás valamint munkahelyteremtés támogatása.</li> <li>• Kikötőkhöz, vízi infrastruktúrához kapcsolódó partmenti szolgáltatások fejlesztése.</li> <li>• Gazdasági gócpontokban intermodális kapcsolattal rendelkező logisztikai bázisok fejlesztése.</li> </ul>
--	---

Bács-Kiskun Megye Területfejlesztési Koncepciója

Bács-Kiskun 2020 céljai	Magyar Növekedési Terv	Nemzeti Vidékstratégia	Duna Stratégia	Wekerle terv
	Kapcsolódási területek			
A táji jellemzőkre koncentrált integrált fejlesztések a Homokhátságon kiemelt figyelemmel a klímaváltozásra		<ul style="list-style-type: none"> <li>• Homokhátság program</li> <li>• Tanyai térségek fejlesztési programja</li> <li>• „Kert-Magyarország” kertészeti program</li> <li>• Helyi gazdaságfejlesztés nemzeti programjai</li> <li>• Természeti értékek védelme, fenntartható természeti erőforrás-és tájgazdálkodás programja</li> </ul>		
Kecskemét fejlesztési körzet dinamikus növekedését elősegítő offenzív fejlesztési stratégia megvalósítása	<ul style="list-style-type: none"> <li>• Kecskeméti program</li> </ul>			
Várostérségi funkcionális és infrastrukturális kapcsolatok fejlesztése	<ul style="list-style-type: none"> <li>• Funkcionális várostérségek</li> <li>• Gazdaság helyi pilléreinek megerősítése</li> </ul>			
A Duna-mente természeti és logisztikai potenciáljának kiaknázását szolgáló integrált fejlesztések		<ul style="list-style-type: none"> <li>• Ártéri tájgazdálkodás program</li> <li>• Védett és érzékeny természeti területek gazdálkodási programjai</li> </ul>	<ul style="list-style-type: none"> <li>• A kultúra és az idegenforgalom, valamint az emberek egymással való kapcsolatletteremtésének előmozdítása</li> <li>• A vizek minőségének helyreállítása és megőrzése</li> <li>• A vállalkozások versenyképességének támogatása</li> <li>• Az intézményrendszer kibővítése és az intézményi együttműködés megerősítése</li> </ul>	
A határ-menti térségek határon átnyúló szervezeti és térkapcsolataira alapozó kohézió erősítő fejlesztések	<ul style="list-style-type: none"> <li>• Határon átnyúló városi együttműködések</li> </ul>	<ul style="list-style-type: none"> <li>• Nemzeti lovas program</li> </ul>		<ul style="list-style-type: none"> <li>• Hazai vállalkozások regionális piaci pozíciójának erősítése</li> <li>• Infrastruktúra összehangolása a Kárpát-medencében</li> <li>• Élelmiszergazdaság, zöldgazdaság, turizmus összehangolt fejlesztése</li> </ul>



4. ábra A Dunamenti fejlesztési körzet lehatárolása

**A Duna-mente természeti és logisztikai potenciáljának  
kiaknázását szolgáló integrált fejlesztések**

Célcsoport	Üzenet
Országos döntéshozók	A térség fejlesztési céljainak eléréséhez szükség van a közlekedési infrastruktúra fejlesztésére, elsősorban az M8-as és az M9-es autópályák megépítésére és az autópályákkal való kapcsolatot biztosító főutak – nyomvonalát és teherbírást is érintő – fejlesztésére, valamint a mohácsi Duna-híd megépítésére.
Megyei döntéshozók	A tájegység jellegéből adódóan szorosan együtt kell működni a környezetvédelmi, vízügyi hatóságokkal, nemzeti parkokkal.
Helyi döntéshozók	A helyi adók csökkentésével ösztönözzék külső vállalkozások betelepülését, új vállalkozások indítását, a munkahelyteremtést. teremtsek meg a települések funkció bővítésének (kulturális, szociális, közösségi, stb.) lehetőségét, erősítve ezzel a népesség megtartó képességet.
Civil szervezetek	A tájegység sajátos kulturális, nemzetiségi hagyományait A Duna mentén – az Árpád-kori útvonalon – kialakított zarándokúton a csoportos és egyéni zarándoklás ösztönzése (egyház)
Vállalkozók	A helyi nyersanyagokat kihasználva, a hagyományos gazdálkodási módokat alkalmazva törekedniük kell a minél nagyobb hozzáadott érték előállítására, elsősorban a hazai igényeket kielégítve, a nyereségük helyben történő felhasználására és befektetésére.
Lakosság	A térség fejlesztéséhez elengedhetetlen az itt élők helyben maradása, a helyben boldogulás akarása, a saját lakókörnyezet rendben tartása, állapotának megőrzése, értékeinek óvása, megőrzése, helyi termékek fogyasztása, helyi szolgáltatások igénybevétele.
Nemzetközi	Az EU Duna Régió Stratégiájának segítenie kell a Duna menti országok, térségek közösen megvalósítandó projektjeit.

### **1.3. A területrendezési tervekkel való összefüggések vizsgálata**

A 19/2011.(XI.29.) Önkorm. rendelettel módosított Bács-Kiskun Megyei Területrendezési Tervben foglaltak vizsgálándók és feleltetők meg a koncepcióalkotásban.

### **1.4. A szomszédos települések hatályos településszerkezeti terveinek – az adott település fejlesztését befolyásoló – vonatkozó megállapításai**

A szomszédos települések (Bátya, Miske, Dusnok, Sükösd) fejlesztési területei (beépítésre szánt területei) nem határosak a községgel.

Az igazgatási terület két önálló egységben található. Az igazgatási határ egységes telkeket metsz át. Dusnok és Bátya határ vonatkozásában a telekhasználati racionalitás közigazgatási határmódosítást indokol.

### **1.5. Hatályos településfejlesztési döntések bemutatása**

#### **1.5.1. A hatályos fejlesztési koncepció, integrált településfejlesztési stratégia vonatkozó megállapításai**

Településfejlesztési koncepcióval rendelkezik a település, integrált településfejlesztési stratégiája még nem készült el.

A hatályos településfejlesztési koncepció területfelhasználási elemei és módosítási javaslatai a következők:

#### **T e l e p ü l é s f e j l e s z t é s i k o n c e p c i ó m ó d o s í t á s a**

2001. évi koncepció

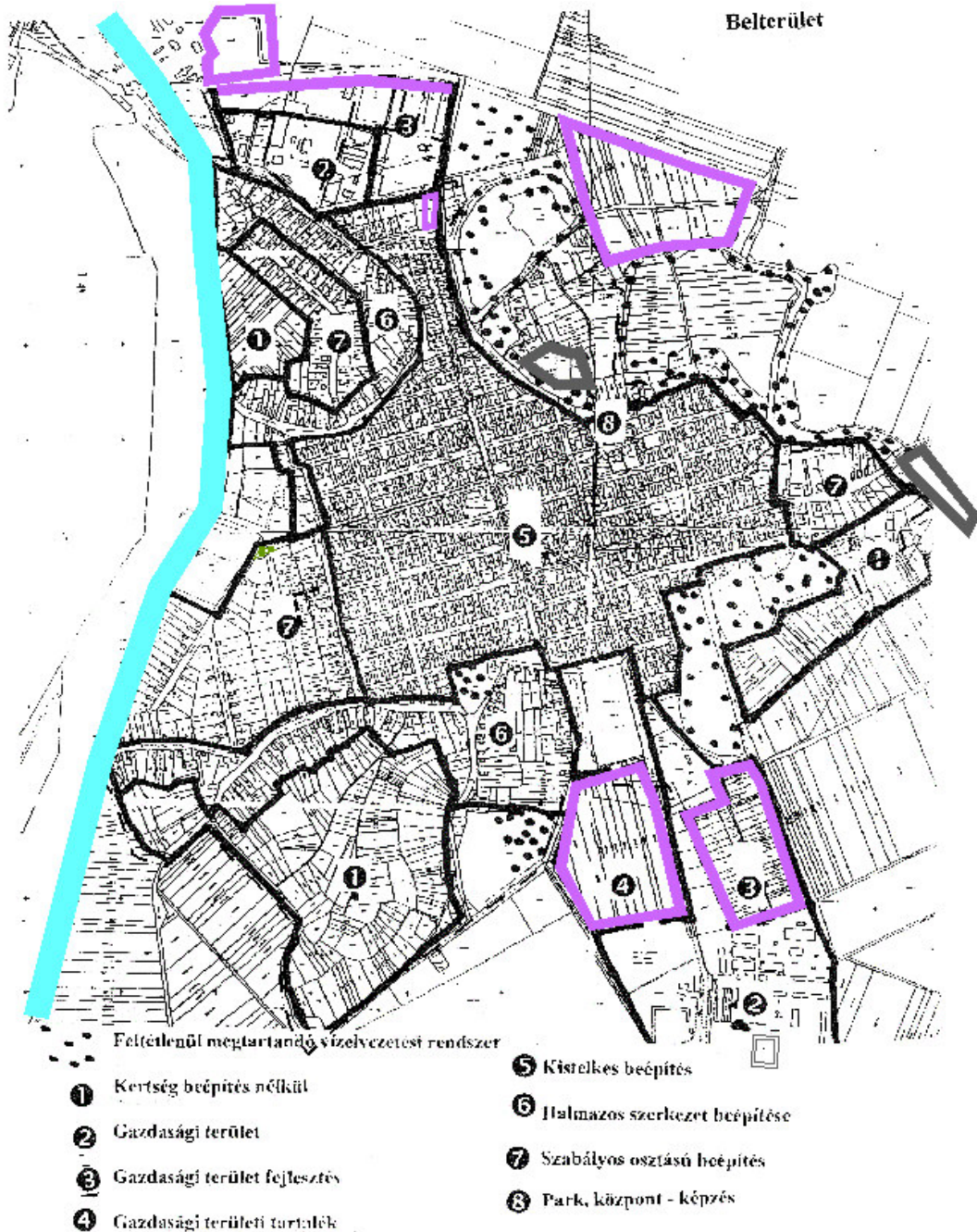
##### **Turizmus helyzete és lehetőségei**

A turizmus a jövőbeni fejlesztések egyik célterülete lehet. Adottságok alapján a Dunához köthető idegenforgalom fejlesztési lehetőségei a legjobbak. Turisztikai szempontjából a Budapest - Kalocsa közötti földrajzi helyzetet és a Duna adottságait kell kihasználni.

Kiegészítés: <b>zarándokturizmus</b>
--------------------------------------



2001. évben jóváhagyott településfejlesztési koncepció rajzi mellékletén a változások jelölése



Gazdasági területi fejlesztés lilával

Különleges beépítésre szánt terület szürkével (skanzen és önkormányzati beruházások céljára jelölt többfunkciós terület)

### 1.5.2. Hatályos településfejlesztési és településrendezési szerződések

Nincsenek és a közeljövőben nem is várhatók.

## 1.6. A település településrendezési tervi előzményeinek vizsgálata

### 1.6.1. A hatályban lévő településrendezési eszközök

Településszerkezeti terv 13/2002.(IV.3.) határozattal került jóváhagyásra.

Jelenleg is érvényes.

4/2002. (IV.8.) rendelettel jóváhagyott helyi építési szabályzatot és annak szabályozási tervi mellékletei hatályon kívül helyezésre került.

### 1.6.2. A hatályos településszerkezeti terv megállapításai, megvalósult elemek

Az 51355 jelű (komphoz vezető) út mentén jelölt gazdasági területek beépültek. A tervezett községközponti zöldterületek megvalósultak.

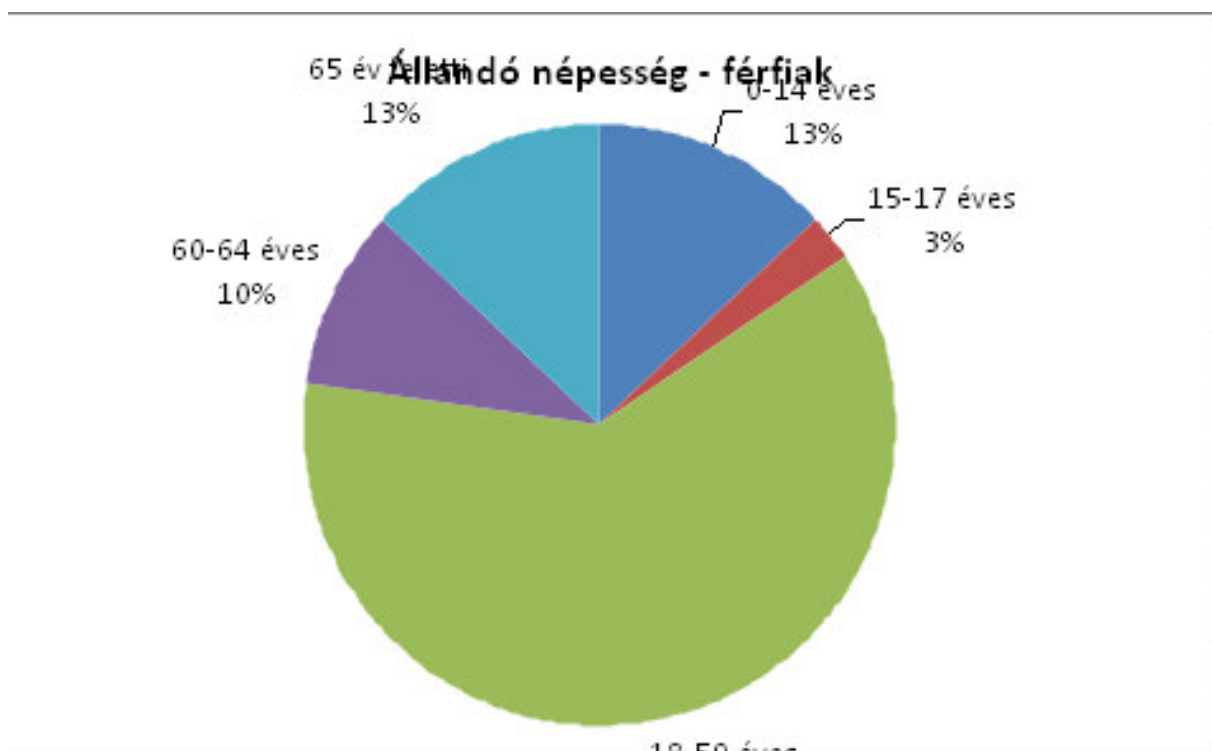
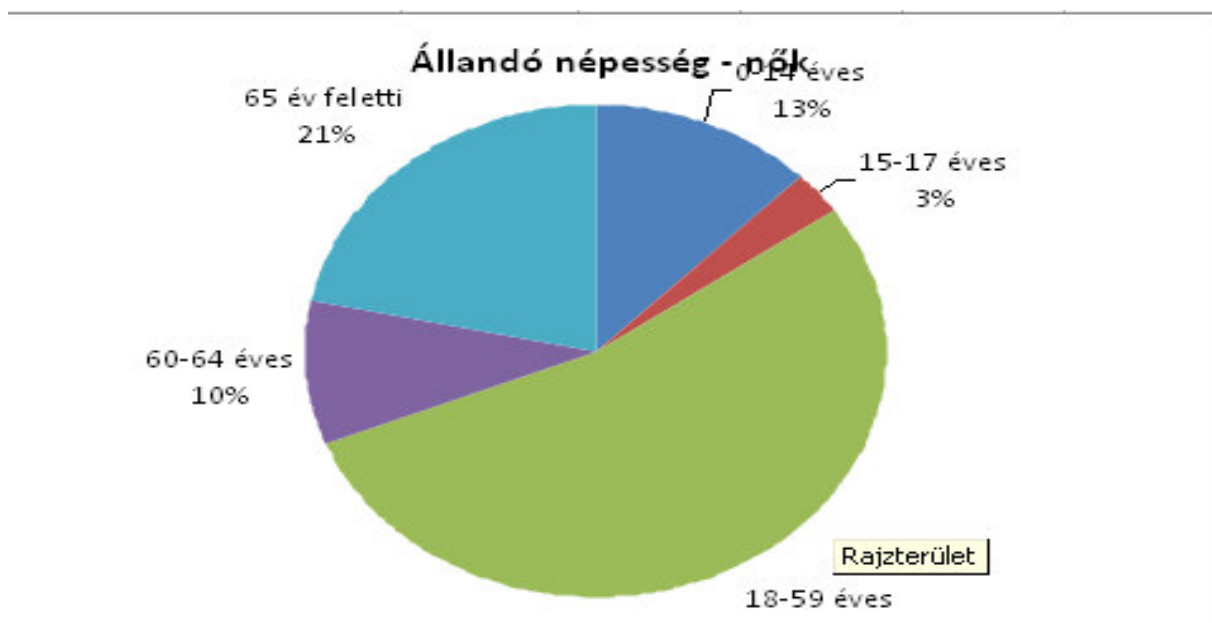
## 1.7. A település társadalma

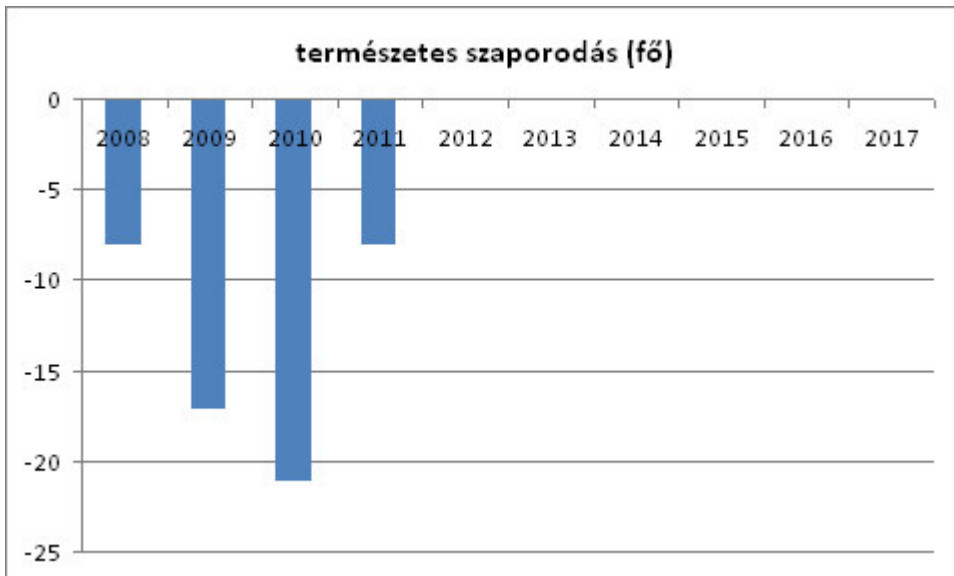
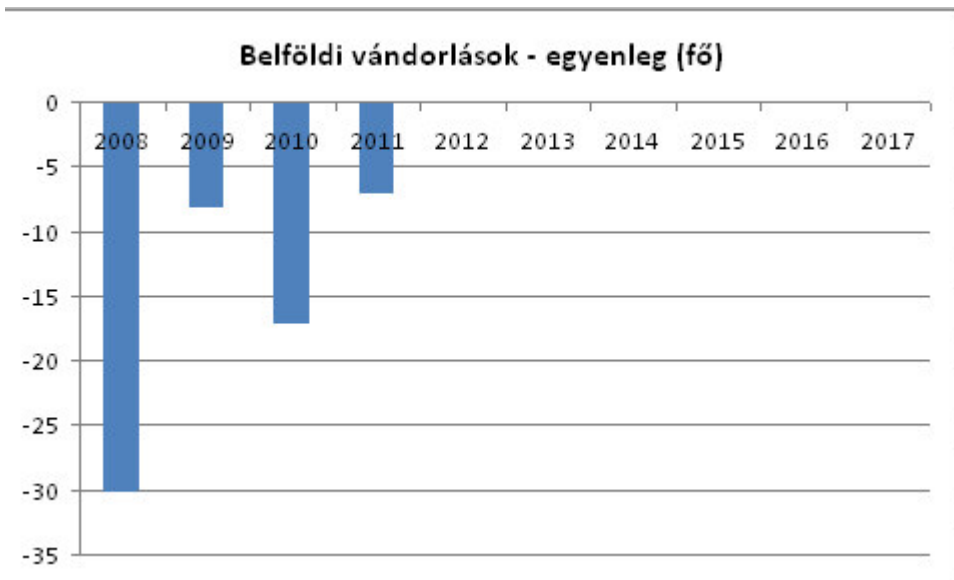
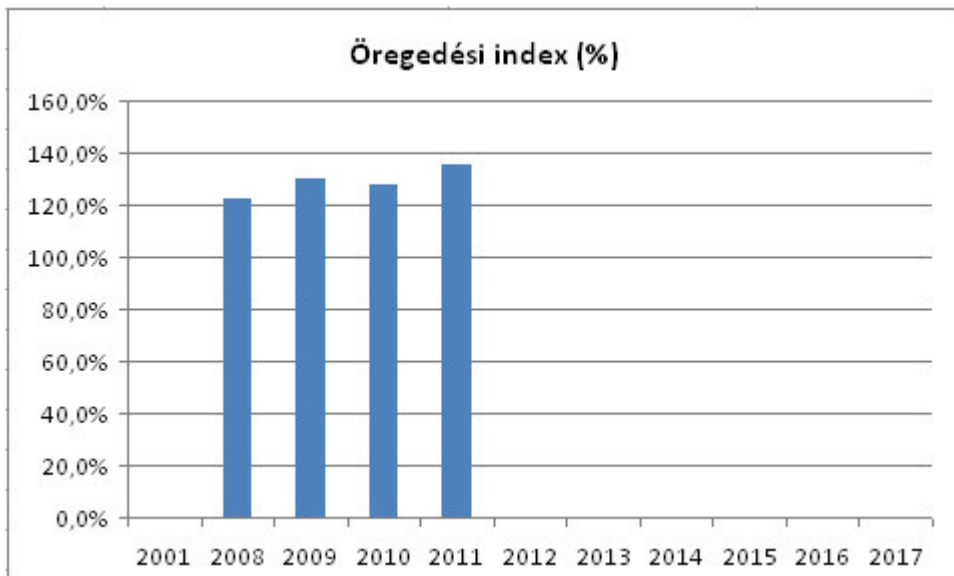
### 1.7.1. Demográfia, népesség, nemzetiségi összetétel, képzettség, foglalkoztatottság, jövedelmi viszonyok, életminőség

A község alapvető problémája a demográfia helyzete. (lásd: 1. táblázat) A község lakossága az elmúlt években folyamatosan csökkent. Az egyes korosztályok létszámadatai jelentősen átrendeződtek. A következő évekre vonatkozó prognózis ezt az átrendeződést még radikálisabban mutatja, elsősorban az alacsony és középfokú oktatásban résztvevők, valamint a fiatal felnőtt korosztály csökkenése figyelhető meg. Az érett felnőtt korosztály, a nyugdíjhoz közelállók, valamint a nyugdíjasok rétege pedig folyamatos növekedést mutat. A migráció szempontjából az elvándorlás a jelentősebb. Viszonylag kevés a betelepülő.

1. táblázat







Fajszon a szociális helyzet kedvezőtlen képet mutat. A rendszerváltást követő átrendeződések a térség mezőgazdaságra épülő könnyű és élelmiszeriparát ellehetetlenítette, sorra zárták be kapuikat a tradicionális vállalatok, melynek hatására ugrásszerűen megnőtt a munkanélküliek

száma. Az utóbbi években azonban az agrárágazat eltartó képessége nő, szaporodnak a családi vállalkozások, főleg a kertészet, ültetvénygazdálkodás figyelhető meg. Szolgáltató jellegű kereskedelmi és idegenforgalmi vállalkozások is indultak, de a tartós keresletet biztosító, fejlődés alapját képező iparosodás elmaradt, csak néhány vállalkozás működik.

A kisebbségi hovatartozás pontos adatainak meghatározására, a 2011-ben készült népszámlálási adatok alapján nyílik lehetőség.

A népszámlálási adatok azonban sokszor nem nyújtanak kellően pontos információt a kisebbségek létszámának alakulásáról, mivel a legtöbb roma származású ember nem vallja magát roma származásúnak. A roma lakosság szociális helyzetére nincsenek pontos adatok, azonban megállapítható, hogy a roma népesség életszínvonala, lakhatási körülményei, egészségi állapota, iskolázottsága, foglalkoztatottsága a társadalom egészéhez viszonyítva átlagos.

Az Önkormányzat a szociális, egészségügyi intézményekkel együttműködve törekszik a romák életminőségének javítására, a jobb lakhatási körülmények biztosítására, a testi-lelki egészségük megőrzésére, az élethosszig tartó tanulás ösztönzésére.

A munkanélküliek elhelyezkedési esélyeinek és foglalkoztatásának növelését a munkaügyi központ számos eszközzel és munkaerő-piaci programmal igyekszik elősegíteni. Az Önkormányzat a közmunka keretében történő foglalkoztatás maximális kihasználtságával erősíti munkavállalási esélyeiket

A község vezetősége feladatának tekinti a roma célcsoport élethelyzetének, társadalmi esélyegyenlőségének javítását, munkaerő-piaci (re)integrációjuk elősegítését.

### **1.8. A település humán infrastruktúrája**

Fajsz ősi magyar település, Fajsz fejedelem egykori szálláshelye a Duna bal partján fekszik. Elhelyezkedéséből adódóan elsősorban természeti értékekkel rendelkezik. A Duna-part nyújt lehetőséget az itt élőknek a szabadtéri foglalkozások, baráti találkozók gondtalan lebonyolítására. A lakosok pihenését szolgálják a kialakított szabadtéri főzőhelyek és a labdajátékokhoz épített homokpálya. Itt található a ma már szinte egyedinek mondható Gyöngyvirág Csárda, mely az 1800-as évén végén épült, az akkori dunai kereskedelmi forgalom kiszolgálására. Ma, a Csárda szomszédságában működik egy Zarándokszállás, mely a Magyar Zarándokút hálózathoz tartozik, Fajsz község alapító tagja a Magyar Zarándokút Önkormányzati Társulásnak.

Széles lehetőség nyílik a horgászat kedvelőinek, mivel a településen több - a régi dunai fokokból fennmaradt – tó biztosít lehetőséget a szabadidő eltöltéséhez. A valamikori dunai árterületek ma jó termőterületet biztosítanak a mezőgazdasági munkákhoz. A gazdák kiemelkedő eredményeket érnek el a fűszerpaprika termesztés területén. A település értékeit erősítik, a máig megmaradt régi építészeti jegyeket őrző lakóingatlanok, illetve a falu központjában álló Római Katolikus Templom és a Községháza épülete is. A falu szabályozott utcaszervezetének köszönhetően rendezett az utcakép. Az utak szilárd útburkolattal rendelkeznek. Az itt élők kényelmét szolgálja a település központjában kialakított piactér is, melyet hetente két alkalommal árusok töltenek meg, és a vevők igényeik szerint vásárolhatnak. A községben van Általános Iskola, Óvoda, Posta, Gyógyszertár, Élelmiszerbolt. A mai kor elvárásai szerint működik Közösségi Tér és Könyvtár, Művelődési Ház is.

A településen megoldott a szennyvízkezelés, mivel a település rendelkezik kiépített szennyvízhálózattal és tisztítóval. Az itt élők számára elérhető a vezetékös földgáz, telefon, kábeltévé és internet is.

## 1.9. A település gazdasága

Településen négy jelentősebb ipari vállalkozás található:

- A volt Kék Duna Termelő Szövetkezet utódjaként működő, szövetkezeti formát megtartó **Kék Duna Mezőgazdasági Szövetkezet** a mai napig egyik fő foglalkoztatója településünk lakóinak. A valamikor élelmiszeripari tevékenységet folytató vállalkozás ma főként földművelő, mezőgazdasági termelő feladatokat lát el. Emellett szolgáltatások útján és állattartó tevékenységei során szerez plusz bevételeket. A szövetkezet tulajdonában lévő élelmiszeripari szárító-és feldolgozó üzemet bérleményként értékesíti.
- A bérben üzemeltetett telephely a **Házi Piros Paprika Kft.** felügyelete alatt működik, így teremtve munkahelyet az itt élők számára. Tevékenységi körében elsősorban mezőgazdasági termények szárítása és feldolgozása szerepel.
- **Pata József Gépipari Kft.** településünk egyik legstabilabb és legnagyobb tőkével rendelkező termelő vállalkozása. A magánkézben működő gazdasági társaság településünk legnagyobb munkaadója. Az innovatív elképzelésekkel rendelkező vezetés biztos munkahelyeket teremt, ezáltal válik a vállalkozás településünk biztos gazdasági motorjává.
- **Bio- Drog- Berta Kft.** kalocsai székhellyel rendelkező, de fajszi telephellyel működő vállalkozás. Fő irányvonala a bio gazdálkodás bevezetése és a bio élelmiszerek előállítás.

Településen az idegenforgalom, mint fejlesztési terület, hangsúlyos feladatnak tekintendő. Fajszt közel 1 km távolságra fekszik az 51. számú főúttól, így leválasztva a forgalomtól csendes, zárt település.

Az Esztergomtól Máriagyúdig terjedő 431 km hosszú Magyar Zarándokút 12. szakasza (Kalocsa-Bátya-Fajszt) érinti a települést. Az egykori révház, ma zarándokszállás.

Ideális a pihenni vágyók számára, éppen ezért a Képviselő- testület kiemelt célnak tekinti az idegenforgalmat, mint fejlesztési területet.

Fajszt földrajzi fekvéséből és adottságaiból egyértelműen kiderül, hogy a település legfőbb idegenforgalmi vonzereje a Duna és a településen megmaradt fokok, mint horgászati terület.

Sok időt fordítunk az idegenforgalom megfelelő kialakítására, az ide érkező turisták vendéglátására, a lakosság részéről sok feltáratlan lehetőség van. Szélesedik a település esélye a turisztikai területen, mivel a község vezetése időt nem sajnálva foglalkozik a még feltáratlan lehetőségek kiaknázásával.

Fajszt községben az infrastrukturális fejlesztések főbb vonalai már kiépültek, így a település teljes belterülete rendelkezik:

- szilárd útburkolattal,
- kiépített földgáz hálózattal,
- kiépített szennyvíz hálózattal,
- kiépített ivóvízzel,
- vezetékes telefonnal,
- kábel televízióval,
- szilárd járdával,
- kiépített villamos energia hálózattal.

Infrastrukturális szempontból fontos tényező a település széleskörű informatikai ellátottságának fenntartása, így biztosítva a lakossági hozzáférést az internethez.

A munkahelyteremtés feltételeinek javítása a településen fontos feladat, mivel a munkanélküliség aránya 6%.

A munkanélküliség megjelenése rontja az itt élők életminőségét, a munkanélküli lakosok életkörülményeit. A település önkormányzatának a szociális feladatait nagymértékben befolyásolja, és az ilyen irányú kiadásait növeli.

A munkahelyteremtés érdekében az Önkormányzat a következő lépéseket teszi:

- helyi vállalkozásoknak a meghatározottak szerint részvételt biztosít a fejlesztési projekteken való részvételhez,
- kedvező feltételek biztosításával segíti a helyi gazdasági fejlődést (pl.: piaci használat, konyhai alapanyag beszállítás)
- tájékoztató fórumokkal segíti a vállalkozásokat.

Fajsz Község Önkormányzata Képviselő- testülete további célként jelöli meg az alábbiakat:

- rendszeres tájékoztatást tart a munkanélküliek számára a munkalehetőségek terén,
- együttműködve a munkanélküli hivatalokkal tájékoztatást biztosít az álláskeresőkre,
- segíti az idegenforgalom kialakulását, hogy ez által, munkahelyet teremtsen.

### **1.10. Az önkormányzat gazdálkodása, a településfejlesztés eszköz- és intézményrendszere**

#### **1.11.**

Fajsz Község Önkormányzata Képviselőtestületének 6/2014. (IV.10.) önkormányzati rendeletében szabályozott az önkormányzat vagyona és vagyongazdálkodása

Fajsz Község Önkormányzata Képviselő-testülete a 2010-2014. évi gazdasági programját a település adottságainak figyelembe vételével, az itt élők életkörülményeinek javítására, a település fejlődésének érdekében hozza létre.

A gazdasági program tartalmazza azokat a kötelező és a településre jellemző egyedi elképzeléseket, melyek átszervezésével, kiépítésével a település vezetőinek foglalkoznia kell. A gazdasági program teret és lehetőséget nyit a Képviselő-testület számára, hogy fejlesztési elgondolásait minél szélesebb körben ismertetni tudja az itt élő lakossággal, mint a település érdekeit képviselő fejlesztési tanulmányt. A feladat végrehajtásában segítséget és iránymutatást teremt a képviselők számára, mely megteremti alapjait az együtt gondolkodásnak, és a közös munkavégzésnek.

A fejlesztési elképzeléseket főbb területekre bontva a következők során vesszük figyelembe:

- Ipar
- Idegenforgalom
- Infrastruktúra

A település fejlődését befolyásolja a helyi ipar kialakulása és annak stabil fejlődése, melynek változása közvetlenül érinti a település működését, fennmaradását. A lakosság szemszögéből tekintve munkahelyteremtő hatása van, ezáltal segíti a családok letelepedését, településünkön maradását. Az önkormányzatra közvetlen és közvetett gazdasági hatást gyakorolva, megalapozza a helyi működés anyagi stabilitását, mely adók formájában realizálódik.

A Képviselő-testület tisztánlátásához az ipar, ipari adottságok feltérképezésével, és azok elemzésével szükséges kezdeni. Az elemzések egy jövőképet tárnak a Képviselő-testület elé.

A mezőgazdasági adottságait figyelembe véve a termő területek nagyban meghatározzák az ipari lehetőségeket.

Az Önkormányzat eddigi munkáját, illetve a helyi vállalkozások tulajdonjogait tekintve, a települést ipari területek szempontjából két részre tagolhatjuk. Így beszélhetünk Északi és Déli ipari területről.

A települést északi részről körülölelő elkerülő út nagyban segíti az Északi részen fekvő és működő ipari létesítmények akadálytalan, üzemszerű működését. Az elkerülő útnak

köszönhetően a lakosságot közvetlen teherforgalom nem zavarja. A Déli részen található vállalkozások közvetlenül, műúton csak a településen keresztül közelíthetők meg. Ez, mint hátrány érinti az ott működő vállalkozást.

A településrendezési terv szorosan kapcsolódik a településfejlesztési politikához, az egyes területek hasznosítási felosztása miatt. A fejlesztési politika figyelembe vétele mellett a rendezési tervet nagyban befolyásolják az ezt szabályozó jogszabályok is. Mivel hosszú távra határozza meg a település építészeti vonatkozású fejlesztéseit, így meghatározó a fejlesztési politikában.

A településfejlesztési irányvonalaknak meg kell jelenniük a településrendezési tervben, azaz csak azon a helyen lehet ipari fejlesztésekben gondolkodni, ahol a rendezési terv a területet ipari besorolásban említi.

Ezen irányvonalak figyelembe vételével Fajszi Község Önkormányzata Képviselő-testülete tervezi a településrendezési terv felújítását, mivel ez jogszabályi kötelezettség és a település egyik alapidokumentuma is. A Képviselő-testület a rendezési tervet és a jelenlegi gazdasági programot szorosan össze kívánja hangolni, ezáltal lehetőséget teremteni a fejlesztési célok megvalósítására.

A Képviselő-testület nagy figyelmet fordít a megfelelő pályázati rendszere megteremtésére, mivel a fejlesztési politikának finanszírozási alapja a pályázati források kiaknázása. A testület fontosnak látja a lakosság bevonását a pályázók körébe.

A Képviselő-testület a helyi adóztatást úgy alakítja ki, hogy a befolyt adóösszeg egy biztos stabilitást és állandóságot jelentsen az éves költségvetésben, viszont az itt élő lakosság számára ne jelentsen megterhelő kiadást.

Az Önkormányzat a közoktatás biztosítása és színvonalának javítása érdekében a következő feladatokat látja el:

- Felülvizsgálja a közoktatáshoz kapcsolódó önkormányzati hozzájárulás felhasználásának folyamatát.
- Gondoskodik az óvodai ellátás megszervezéséről és az általános iskolai ellátás biztosításáról.
- Áttekinti az intézményműködtetés formáját (szükség esetén további társulásokat, pl. kistérségi társulást kezdeményez), valamint a vonatkozó alapidokumentumokat.
- Az intézményeknél kezdeményezi az energia-takarékossági szempontok előtérbe kerülését (a fűtés, a víz, és villamos energia költségek csökkentését), megvizsgálja a fenntartással, üzemeltetéssel, kiadásokkal-bevételekkel kapcsolatos hatékonyságnövelés lehetőségeit. Ezt követően kidolgozza a leggazdaságosabb, leghatékonyabb közoktatási intézményműködtetés formáját.
- Segíti az intézmények pályázati tevékenységét, figyelemmel kíséri a benyújtott pályázatokat és azok megvalósulását.
- Az óvodaépület infrastrukturális fejlesztésére benyújtott pályázat elnyerése esetén elvégzi a meglévő nyílászárók korszerűsítését, cseréjét, valamint a radiátorok cseréjét.
- Továbbra is biztosítja a bevezetett kompetencia alapú oktatás személyi és tárgyi feltételeit.
- Elvégzi az iskolában felmerülő karbantartási jellegű munkákat.

#### Gyermek és ifjúsági feladatokról való gondoskodás

A kapcsolódó szolgáltatások körében ellátandó feladatok:

- A Családsegítő és Gyermekjóléti Szolgálaton keresztül fel kell kutatni a rászorult családokat.
- Figyelembe kell venni a gyermekvédelmi rendszer által tett jelzéseket, észrevételeket.



- Támogatni kell minden olyan programot, rendezvényt, mely az ifjúság kulturált szabadidő eltöltését, nevelését, művelődését szolgálja.
- A Bursa Hungarica ösztöndíjrendszerhez való csatlakozás megtartása.

#### Sport, tömegsport támogatása

A Képviselő-testület fontosnak tartja a sporttevékenységekkel kapcsolatos közszolgáltatások további biztosítását az alábbiak szerint:

- Gondoskodik a település sportéletének helyet adó öltözők és sportpálya folyamatos karbantartásáról, rendben tartásáról. Pályázati forrásból célul tűzte ki a sportpálya felújítását.
- Anyagilag támogatja a Fajszi Sportegyesületet, segíti és szorgalmazza pályázati tevékenységét.
- Támogatja a falubajnokság megszervezését, támogatja a labdarúgást, a sakkversenyeket, valamint a ping-pong versenyeket.
- Anyagilag támogatja a Dunagyöngye Kishalász Egyesületet és a Duna Sporthorgász Egyesületet.
- A Tusi-gödörnél biztosítja a lakosság részére az ingyenes horgászat lehetőségét.

#### A nemzeti és etnikai kisebbségek jogai érvényesítésének biztosítása

Az Önkormányzat a Polgármesteri Hivatalon keresztül biztosítja a nemzeti és etnikai kisebbségek jogainak érvényesülését. Munkáját támogatja, a döntések előkészítésében véleményére igényt tart, pályázatuk megírásában segítséget nyújt.

Az Önkormányzat fontosnak tartja a Roma Kisebbségi Önkormányzattal való szoros együttműködést.

#### Egészséges életmód közösségi feltételeinek elősegítése

A Képviselő-testület az egészséges életmód közösségi feltételeinek elősegítése érdekében az alábbi intézkedéseket teszi a szolgáltatás színvonalának emelése érdekében:

- Folyamatosan együttműködik a Polgármesteri Hivatallal és az egészségügyi, szociális ellátást végző intézményekkel, személyekkel az egészséges életmód feltételeinek javítása érdekében.
- Hiteles, szakképzett előadók meghívásával évente „Egészségnapot” tart a tudatos életmód és életvitel kialakítására az egészség megóvása érdekében. Egészségügyi szűréseket szervez, miután ez sok esetben életet ment, életminőséget javít, vagy az életkor növeli (cukor, koleszterin, vérnyomásmérések).
- Pártfogolja azokat a kezdeményezéseket, melyek az egészséges életmóddal, az egészségmegőréssel, az időskorúak problémájával, a hátrányos szociális helyzetbe került személyekkel kapcsolatos felvilágosító, tájékoztató, segítő tevékenységekre irányulnak.
- Az egészséges életmód feltételeinek biztosítása érdekében ellátja a helyi sporttevékenységgel kapcsolatos feladatokat.

### **1.12. A táji és természeti adottságok**

Fajszi az Alföld nagytáj, Dunamenti középtáj, Kalocsai Sárköz kistáj települése.

Az egykori vizivilág a Duna folyószabályozásával megszűnt.

Mai igazgatási területe a folyószabályozással összefüggésben önálló déli határrész vízjárta és erdős terület. A Dunához települt belterület és környezete az északi határrész sík felszínű kiváló termőhelyi adottságú szántóterület, amelyet az egykori szabályozatlan Duna mellékágai (fokok) szabdalnak.

A mai tájhasználat a Duna szabályozásával a XIX század második felétől alakult ki.

A táji változásokat, a vizivilág és az erdők visszaszorulását jól szemléltetik a történeti térképek.

(ld. történeti térképi mellékletek)

### **Védett, védendő táji-, természeti értékek, területek**

A Kiskunsági Nemzeti Park Igazgatóság adatszolgáltatása szerint Fajsz területe a NATURA 2000. (élőhelyvédelmi és madárvédelmi) területtel és ex lege védett területtel (kunhalom) érintett. (Ld. melléklet)

Az ökológiai hálózat magterület (NATURA 2000. területen belüli), folytonos folyosó és puffertérület valamint a természeti terület lehatárolását a I.2.2. melléklet tartalmazza.

Tájhasználati konfliktus nincs.

**Zöldfelületi rendszer elemei jellemzően** a természeti adottságokból (fokokból) vezethetők le. Elhelyezkedésük rendszerelvű. Az extenzív és intenzív kialakítású zöldterületek összes területe a település méretével arányos.

A méretében jelentéktelen, eszmei értékében (Szt Erzsébet rózsakertje) jelentős települési közpark a községközpontban található.

### **1.14. Az épített környezet vizsgálata**

**Területfelhasználás** a természeti, táji adottságokat jól leköveti. A déli igazgatási területi rész rendszeresen vízjárta, jellemzően erdőterület. Az északi határrész területfelhasználását a Duna menti ártér, az összefüggő nagytáblás (jellemzően öntözött) szántóterületek, amelyeket a belterületet is érintő mélyebb fekvésű vízjárta területek és azokat összekötő mesterséges vízelvezetők ún. fokok szabdalnak.

Az árpádkortól folyamatos település (az ingoványos terület a török pusztítás idején sem vált lakatlanná) **történeti településszerkezete** kétbeltelkes részben halmazos, részben szabályos.

A halmazos szerkezet a XIX. század közepére a tűzvészt követő átépítéssel gyakorlatilag megszűnt. A kétbeltelkességre csak Görömdűlő utal, mivel a XX. század közepére az Árgyas határrész felparcellázásra és beépítésre került.

A település igazgatási területén a mezőgazdasági területek jellemzően jó termőképességű öntéstartalajok, gazdasági jelentőségét az öntözés tovább javítja.

### **Belterület**

A meghatározó funkció a lakóterület, a beépítés is jellemzően egylakásos lakótelkes. A lakosság ellátását biztosító intézmények a Szent István utca templom és iskola közötti térségében találhatók. A területigényes zöldterületi jellegű intézmények (sportterület, temető) a belterület szélein vannak.

Az elmúlt évtizedek fejlesztései a lakásszám alakulással összefüggésben nem lakóterületi, hanem gazdasági területi fejlesztések és környezetalakítások voltak. A belterület északi részén a kompi bekötőút mentén és a belterülettől délre jelentős gazdasági beruházások valósultak meg.

Fentiek a 2002. évi tervezésnél is fennálltak, az eltelt időszakban a tendencia folytatódott. Az új lakásépítések száma gyakorlatilag megállt. A gazdasági kereskedelmi szolgáltató és ipari és mezőgazdasági üzemi fejlesztési célú területigény növekszik.

A **mai településkarakter**t a XX. század elejére kialakult jómódú mezővárosias sűrűségű lakóterületi beépítés és a külső részek újabb kertvárosias-falusias jellegű lakóterületi és gazdasági beépítései adják. Az úthálózat, mint szervező elemmel legalább akkora

jelentőséggel bíró településszerkezeti szervező elem a végighúzó vízjárta természetes zöldfelülettel kísért beépítetlen területsáv, amelyhez víztározó öblözetek csatlakoznak.

**Művi értékvédelem kiemelkedő elemei** a templom és községháza együttese és a temetőkápolna.

A neoromán stílusú templom és a községháza Foörk Ernő és Petrovác Gyula tervei alapján épült.

A Szent István király tiszteletére emelt templom az 1908-ban lebontott régi helyére került, felszentelésére 1908-ban került sor. A községháza építési éve: 1913.

A kálvária 1889. -ben épült. A hozzá kapcsolódó Boldogságos Szűz tiszteletére emelt kápolna (Husszi György építőmester munkája) 1895-ből való.

További helyi védelemre javasolt épületek a XX. század elejéből való polgárházakat és népi épületeket a melléklet tartalmazza.

*A művi értékvédelemre vonatkozókat önálló önkormányzati rendeletben indokolt szabályozni. Rendelet-tervezetre vonatkozó javaslat a következő.*

*Fajsz Község Önkormányzata Képviselő-testületének...önkormányzati rendelete a helyi építészeti értékek védelméről*

*Fajsz Község Önkormányzata Képviselő-testülete az épített környezet alakításáról és védelméről szóló 1997. évi LXXVIII. tv 57.§ (3) bekezdésében kapott felhatalmazás alapján, figyelemmel az építészeti örökség helyi védelmének szakmai szabályairól szóló 66/1999. (VIII. 13.) FVM rendelet előírásaira, a helyi építészeti értékek védelméről az alábbi rendeletet alkotja:*

*A rendelet hatálya, a helyi építészeti örökségi érték fogalma és a védelem célja*

*1.§*

- (1) E rendelet célja Fajsz község szempontjából meghatározó - a hatályos műemlékvédelmi jogszabályok alapján nem védett - épített értékek védelme, a település építészeti örökségének, arculatának a jövő nemzedékek számára való megtartása, a védett értékek fenntartása és helyreállítása.*
- (2) A község épített értékei - tulajdonformára való tekintet nélkül - a község közös kulturális kincseinek részei, ezért fenntartásuk, jelentőségükhöz méltó használatuk és megfelelő bemutatásuk közérdek.*
- (3) Az (1)-(2) bekezdésben megfogalmazott célok érvényesítése és az ezzel kapcsolatos feladatok ellátása érdekében Fajsz Község Önkormányzat Képviselő-testülete (továbbiakban: Képviselő-testület) a község épített értékeit települési (a továbbiakban: helyi) védettség alá helyezheti.*

*2.§*

- (1) A rendelet hatálya Fajsz község közigazgatási területén lévő és védetté nyilvánított helyi értékekre terjed ki.*
- (2) Nem terjed ki a rendelet hatálya a műemléki védettség alatt álló (műemlék, műemlék jellegű, településképi jelentőségű, műemléki jelentőségű terület, műemléki környezet) értékekre.*
- (3) E rendelet rendelkezéseit a község közigazgatási területén, a helyi védelem alá helyezéssel, valamint annak megszüntetésével kapcsolatos eljárások, továbbá az egyes építésügyi hatósági eljárások során és az e rendeletben szabályozott - a települési érdekérvényesítést szolgáló - kérdésekkel kapcsolatban kell alkalmazni.*
- (4) A helyi védelem hatálya alá tartozó védett értékeket jelen rendelet melléklete tartalmazza.*

### 3.§

- (1) *Helyi építészeti örökségi érték minden, az épített környezettel összefüggő táji-természeti, építészeti, történeti, régészeti, képzőművészeti, iparművészeti, néprajzi szempontból jelentős- együttes, egyedi emlék, annak tartozéka- különösen településrész, utca, épület, építmény, épületrész - ami nem minősül műemléknek, illetőleg külön jogszabályok alapján nem áll védelem alatt - de a jövő nemzedékek számára történő megóvása fontos települési érdek. Ide tartoznak az ember által alakított egyedi tájértékek, a települési sziluett, a kilátáshoz, rálátáshoz kapcsolódó, valamint a község arculatát befolyásoló, karaktert teremtő egyéb sajátos értékek is.*
- (2) *A helyi értékvédelem feladata különösen:*
- a) a különleges oltalmat igénylő, építészeti, építészettörténeti, településtörténeti szempontból védelemre érdemes épületek, épületegyüttesek, épített környezetek (továbbiakban együtt: védett érték) körének számbavétele és meghatározása, nyilvántartása, dokumentálása és a közvéleménnyel történő megismertetése*
  - b) a védett értékek károsodásának megelőzése, elhárítása, illetve a bekövetkezett károsodás csökkentése vagy megszüntetése, helyreállítása, újjáépítése*

### 4.§

*E rendelet alkalmazásában:*

- Védett épületek, építmények: azok az épületek, épületrészek, műtárgyak, berendezési tárgyak, közterületi létesítmények, amelyek történelmi, régészeti, művészeti, tudományos, társadalmi vagy műszaki-ipari, mérnöki szempontból a hagyományos településkép megőrzése szempontjából jelentős alkotások, ideértve a hozzájuk tartozó kiegészítő külső és belső díszítő elemeket, amelyeket a Képviselő-testület rendeletében védetté nyilvánított.*
- Védett érték károsodása: minden olyan beavatkozás, ami a védett érték teljes vagy részleges megsemmisülését, építészeti karakterének részleges vagy teljes előnytelen megváltoztatását, általános értékcsökkenését eredményezi.*

*A helyi építészeti értékvédelem elemei, azok kiterjedése*

### 5.§

*A helyi építészeti értékvédelem elemei:*

- Helyi egyedi védelem*
- Területi védelem: helyi jelentőségű közterületek védelme*

### 6.§

- (1) *A helyi egyedi védelem kiterjed az épületre, az építmény egészére és annak földrészletére. A helyi egyedi védelem elemeit a melléklet tartalmazza.*
- (2) *A helyi jelentőségű közterületek védelme kiterjed a település, jelentős közterületi felületeire. A helyi jelentőségű közterületek védelem elemeit a melléklet tartalmazza.*

*Védetté nyilvánítás és megszüntetés*

### 7.§

- (1) *A védetté nyilvánítást és megszüntetést bármely jogi vagy természetes személy kezdeményezheti a Képviselő-testületnél.*
- (2) *A védetté nyilvánításról és megszűnéséről a Képviselő-testület rendelettel dönt.*
- (3) *A helyi védelemről és annak megszűnéséről alkotott rendeletet meg kell küldeni az alábbiaknak:*
- az ingatlan tulajdonosának,*
  - a védelmet vagy a megszűnést kezdeményezőnek,*
  - az épített örökségvédelmi ügyben eljáró illetékes államigazgatási szervnek*
- (4) *A védetté nyilvánítást és megszüntetést a jegyző készíti elő.*

- (5) A védetté nyilvánítást és megszűnést az alábbi tartalommal kell ellátni:
1. A helyi érték megnevezése, helye,
  2. A helyi értékvédelmet vagy a helyi értékvédelem megszűnését megalapozó leírás,
  3. Az épített örökségvédelmi ügyben eljáró illetékes államigazgatási szerv állásfoglalása abban az esetben, ha a hatályos településrendezési eszközök megalapozó vizsgálata nem tartalmazta.
- (6) A helyi értékek nyilvántartását a jegyző vezeti. Az érték nyilvántartásban az alábbi adatoknak kell szerepelni:
1. a helyi építészeti érték megnevezése, a terület vagy épület helye, utca, házszám és a helyrajzi szám,
  2. a védetté nyilvánítás, vagy megszüntetés Önkormányzati Rendeletének száma,
  3. a helyi értékre vonatkozó leírás,
  4. folyamatosan gyűjtött további adatok, fotók, térképek és tervanyagok,
  5. abban az esetben, ha védett helyi érték önkormányzati támogatásban részesült a támogatásra vonatkozó adatok,

#### *A védett érték használata*

##### *8.§*

- (1) A tulajdonos köteles a helyi védelem alatt álló érték fenntartásáról és karbantartásáról gondoskodni, állapotát időszakonként felülvizsgáltatni.
- (2) A helyi védelem alatt álló érték fenntartásának költségei a tulajdonost terhelik.

##### *9.§*

- (1) Az Önkormányzat helyi védelem alatt álló értékek feltárásához, fenntartásához, karbantartásához, felújításához szükséges anyagi fedezet megteremtése érdekében éves költségvetésében meghatározott keretösszeget biztosíthat.
- (2) Az (1) bekezdés szerinti keretösszeg felhasználásáról a Képviselő-testület dönt.
- (3) Vissza nem térítendő támogatás nyerhető el pályázati úton az (1) bekezdésben meghatározottakhoz a Képviselő-testülete döntése szerint. A pályázati feltételeket a Képviselő-testület évenként határozza meg.
- (4) Az elnyert támogatásról szerződést kell kötni. A szerződés tartalmazza a megítélt összeg folyósításának módját, a felhasználás feltételeit, az elszámolás határidejét, az ellenőrzés szabályait

#### *Védett értékekkel kapcsolatos építési követelmények*

##### *10.§.*

- (1) Helyi védelem alatt álló épület illetve építmény építési hatósági engedélyhez vagy bejelentéshez kötött építési tevékenységek kérelméhez az általános előírások előírásai szerinti csatolandók.
- (2) Helyi védelem alatt álló építményt, építményrészt az általános előírások szerint, de csak a helyi védettség megszűnését követően lehet lebontani.

#### *Hatályba lépés*

##### *11.§*

*Jelen rendelet kihirdetésének napján lép hatályba.*

## **1.15. Közlekedés**

A település közúti közlekedési szempontból jól megközelíthető. A község külterületén a közigazgatási terület keleti oldalán halad az **51. sz. Budapest - Baja - Hercegszántó másodrendű főút**, amelyhez a település az **51355. j. Fajsz - Dusnok hajóállomáshoz vezető**

út révén csatlakozik. Jelentős úthálózati kapcsolat még a település déli közigazgatási területét érintő országos jelentőségű **M9 autóút**, amelyhez azonban a község belterületének csak közvetett közúti kapcsolata van.

A településen kiemelt szerepe van a Duna folyónak, mely a települést ~13,7 km hosszon határolja. Ez képezi a település kiemelkedő kereskedelmi-, idegenforgalmi vonzástényezőjét, egyben közlekedési szempontból is közvetlen vízi kapcsolatot jelent. A kompközlekedés már nem bonyolódik, a hajózásnak másodsorban turisztikai szerepe is lehet.

A belterület úthálózata jórészt történelmileg kialakult. A településra jellemző a Duna vonalához igazodó kissé hosszanti elhelyezkedés. A belső mellékúthálózat keskeny, sűrűn beépített, mely már adottságnak tekinthető, a külső még nem beépített településrészeknél azonban a megfelelő kiszabályozásra figyelemmel kell lenni.

A központi rész belső úthálózatának gerincét az Árpád utca - Dózsa György utca - Kohári utca - Mártírok utca biztosítja. A további csatlakozó utak kiszolgálóút (lakóút) funkciójúak. A belterületi csomópontok egyszerű szintbeni csomópontok.

Jelenleg külön gyűjtőútként az Árpád utca, Dózsa György utca, Kohári utca és a Mártírok utca vannak kijelölve.

**Közúthálózati szempontból** probléma, hogy a település területén gyűjtőút hálózat hiányos, emiatt Fajszon a fokozódó forgalom problémamentes lefolyása nem biztosított. Fő összekötő irányok hiányoznak a település NY-i és DK-i részén.

Jelenleg a térségben **kerékpárút** a Duna folyó árvédelmi töltésén épült ki a Fajszi kompkihídig az Eurovello kerékpárút hálózat részeként. Fajszon kerékpáros forgalom helyi és helyközi viszonylatban is tapasztalható. Kerékpárút-hálózat szempontjából a vizsgált területet az 51. sz. főút mellett tervezett távlati kerékpárútvonal érinti külterületen a jövőben. Helyi kerékpáros forgalom jellemzően a község központi belterületén belül bonyolódik, a közút és a járda váltakozó igénybevételével. A kiszámíthatatlanul közlekedő belterületi kerékpáros forgalom éppen emiatt mind a gépjármű mind a gyalogos forgalomra zavaróan hat.

## 1.16. Közművesítés

### Viziközművek

A település közműves vízellátása a **Kalocsa Kistérségi Vízmű vízellátó rendszerről** és az ahhoz kapcsolódó Kalocs-Baráka vízbázis kútjairól biztosított. A vízellátó rendszer (vízbázis, illetve vízmű) szabad kapacitással rendelkezik, vízigény növekedést ki tud elégíteni.

A **vezetékes ivóvízhálózat** a település belterületein gyakorlatilag teljesen kiépített (90 % feletti az ellátottság). A belterületeken és a belterület bővítésével tervezett belterület melletti gazdasági területek a meglévő hálózat bővítésével elláthatóak és ellátandóak vezetékes ivóvízzel.

Külterületen a vízellátás egyedi fúrt kutakból biztosított és biztosítható a későbbiekben is.

más műszaki megoldással kell biztosítani.

- A tűzcsapokat állandóan hozzáférhetően kell tartani, azokat eltorlaszolni még ideiglenesen sem szabad.

### Szennyvízelvezetés és szennyvíztisztítás

A településen **kiépített szennyvízcsatorna hálózat** üzemel, melyen keresztül a Dusnokkal közös **szennyvíztisztító telepre** kerül elvezetésre a szennyvíz.

A szennyvíztisztító telep Fajsz és Dusnok szennyvizeit fogadja.

**A szennyvíztisztító telep** a belterületi lakóterületek szélétől É – re mintegy 380 m-re került megépítésre a 04/32 hrsz.-ú ingatlan ÉK – i részén (c alrészletén).

A telep totáloxidációs eleveniszapos biológiai tisztítás-technológia nitrifikációal, denitrifikációval iszapvíztelenítéssel.

A szennyvíztisztító telep kiépített kapacitása: 750 m<sup>3</sup>/d, 6260 LE.

2014-ben a szennyvíztisztító telepre érkezett szennyvízmennyiség: 149.700 m<sup>3</sup>/év ÷ átlagosan 410 m<sup>3</sup>/d, azaz a telep alulterhelt.

A szennyvíztisztító telep kizárólag Dusnok és Fajsz szennyvizeit fogadja.

A tisztított szennyvíz befogadója a Duna 1507,52 fkm bal parti szelvénye sodorvonalí bevezetéssel.

A víztelenített szennyvíziszapot átmeneti tárolást követően a kalocsai szennyvíztisztító telep komposztáló telepére szállítják további kezelésre.

A rácsszemetet és egyéb nem veszélyes hulladékot a Felső-Bácskai Hulladékgazdálkodási Kft. átveszi ártalmatlanításra.

Fajszról és Dusnokról a szippantott szennyvizeket (nem közművel összegyűjtött háztartási szennyvizeket) a települési tisztítótelep fogadó műtárgyára szállítják.

A csatornahálózat a későbbiekben sem ellátott külterületeken ezután is keletkező nem közművel összegyűjtött háztartási szennyvizeket továbbra is a települési szennyvíztisztító telepen kialakított nem közművel összegyűjtött háztartási szennyvíz fogadó helyre, azaz a települési szennyvíztisztító telep fogadó műtárgyára kell szállítani.

A szennyvízcsatorna hálózat és a szennyvíztisztító telep úgy került kialakításra, hogy biztonsággal be tudja fogadni és kezelni tudja a várható gazdasági terület bővüléssel járó – a jelenlegi állapothoz képest – többlet szennyvízmennyiségeket is.

## **Energia**

Fajsz energiaellátása jelenleg a villamos energiára és a földgázra épül. A fosszilis energiahordozók közül a földgáz felhasználás a leginkább meghatározó, a kilencvenes években a belterületen kiépült a vezetékes gázhálózat.

Néhány évvel ezelőtt azonban a földgáz árának jelentős emelkedése miatt számottevő arányban tértek vissza a lakóházakban a vegyes tüzelésre.

### **Nagyközép-, közép- és kisnyomású földgázhálózat:**

Fajsz község belterületének földgázellátását a belterületre K – ról érkező kiépített 8 bar nyomású *nagyközép-nyomású gázvezetékéről* biztosítják.

A belterületi lakó- és gazdasági területeket ellátó nyomásszabályzóhoz É – ról Kalocsa, majd Bátya közigazgatási területei felől döntően mezőgazdasági területeken keresztül, illetve az 51. sz. főút mentén érkezik a  $\phi$  250 KPE vezeték, mely Fajsz ellátását biztosító vezeték leágazását követően  $\phi$  250 KPE csővel halad tovább Dusnok irányába az 51. sz. főút mentén.

A gerincvezetékéből a közigazgatási terület ÉK – i részén ágazik el Ny – i irányába  $\phi$  160 KPE vezetékkel a Fajsz belterületét ellátó gázvezeték.

Ezen elágazás alatt található DK – i irányban is egy  $\phi$  63 KPE leágazás, mely Dusnok közigazgatási területén lévő major nagyközép-nyomású vezetékéről történő gázellátását biztosítja.

Ugyancsak nagyközép-nyomású gázvezetékéről biztosítják a belterület D – i széle mellett lévő Kék Duna Mg. Szövetkezet majorjának gázellátását  $\phi$  90 KPE vezetékkel.

Mindegyik nagyközép-nyomású gázvezeték 8 bar nyomású.

A belterület K – i szélén az Árpád u. D – i oldalán a 024/36 hrsz.-ú ingatlanon található *a község gázfogadó állomása*, ahonnan 3 bar nyomású gázvezeték hálózat került kialakításra a település gázellátására.

A gáznyomás-szabályzó nyomásfokozat 8/3 bar.

### **Villamos energia ellátás**

A község villamos energia ellátása a középfeszültségű, illetve kiefeszültségű hálózatokon keresztül biztosított.

A község villamos energia ellátása több oldalról biztosított. A település ellátását a belterületre K – i irányból bekötő 20 kV-s elektromos légvezeték hálózatok biztosítják.

A belterületre bekötő 20 kV-s hálózatokról leágazva épültek a belterületi – általában – oszloptranszformátorok, ahonnan 0,4 kV-s kiefeszültségű – általában – légvezeték hálózatok épültek.

A településfejlesztéssel érintett területek villamos energia ellátása kis-, illetve középfeszültségű hálózat bővítéssel, esetenként új transzformátor állomások telepítésével biztosítható.

A hálózat bővítésénél be kell tartani a vonatkozó jogszabályok és szabványok előírásait.

### **Elektronikus hírközlés (távközlés, mősorszórás, adatátvitel)**

A kiépített vezetékes, illetve vezeték nélküli elektronikus hírközlési szolgáltatók a község teljes közigazgatási területét lefedik. A belterületen kiépültek a vezetékes elektronikus hírközlési hálózatok, míg az egyéb külterületi létesítmények területén a szolgáltatás vezeték nélküli rendszerekkel biztosított.



A község közigazgatási területén a Magyar Telekom Nyrt. üzemeltetésében lévő gerinchálózat (optikai kábel hálózat) üzemel. A Dusnok-Fajszt gerincvezeték (körzet optikai kábel) az 51. sz. főút mellett D – ről vezet a közút mellett, majd a település bekötőútján, az Árpád, illetve a Dózsa Gy. u.-ban épült a telefonközpontig. A Kalocsa-Hajós gerincvezeték (körzet optikai kábel) egyik ága az 51. sz. főút mentén É – ről vezet a bekötőútig.

A település telefonhálózata kiépült, a távhívó hálózatba bekötötték. A körzetszám: 78.

A telefonhálózat üzemeltetője a Magyar Telekom Nyrt. (6000 Kecskemét, Kálvin tér 10/12.)

A telefonhálózat döntően légvezeték, míg kisebb részben kábel (a 20 kV-s légvezetékekkel rendelkező u.-ban) kialakítással épült. A települési hálózat telefonközpont épülete a belterület É – i középső részén a Dózsa Gy. u. 17. sz. alatt található. Ezen központhoz a Magyar Telekom Nyrt. gerinchálózatáról a fentebb részletezett utcákban épült ki a bekötő vezeték.

A vezetékes telefonhálózat a település fejlesztésével tovább bővíthető.

A község közigazgatási területén belül 1 db mobil távközlő torony (erősítő állomás) van kiépítve:

Ezen létesítmény lehetővé teszi a település fejlesztésével párhuzamosan a hírközlő berendezések további bekapcsolását is.

## **1.17. Környezetvédelem, településüzemeltetés**

### **Vízvédelem**

A község közigazgatási területét érinti a Duna bal partján lévő Bátya-Fajszt és Fajszt -Dusnok távlati parti szűrős vízvezeték hidrológiai védőidomjának „B” zónája, ezért a védőidomok által érintett ingatlanokra vonatkozóan be kell tartani és érvényesíteni kell a vonatkozó jogszabályban szereplő, valamint a kijelölt határozatokban tételesen felsorolt tulajdoni, illetve területhasználati korlátozásokat, amelyekkel megakadályozható a vízkészletek jelenlegi állapotának (mennyiségi, minőségi) romlása.

A vízvezeték kijelölt védőterületeinek védelmére vonatkozó előírásokat a rendezési tervben és helyi építési szabályzatban érvényesíteni kell.

Javasolt az egyedi vízszennyezési lehetőségek, szakszerűtlenül, engedély nélkül fűtőcsővezeték ellenőrzési rendszerének kimunkálása.

A keletkező települési folyékony hulladék kizárólag zárt gyűjtőkben (vízzáróan kialakított medencékben) helyezhető el a Duna hullámterében és az előzőekben felsorolt távlati vízvezeték hidrológiai védőidom „B” védőzónájában.

A továbbiakban meg kell állítani azt a folyamatot, amelynek eredményeként a belterületen a gazdasági területek ráépültek a lakóterületekre és ezeken a területeken valamennyi új építés feltételeként védő zónák kialakítását szükséges előírni.

Jelentős bűzterheléssel járó állattartó telepek működését a belterülettől D-re elhelyezendő major területén kell szorgalmazni, ahol a belterülettől mért jelentősebb távolság betartandó és az uralkodó szélirány is kedvezőbb.

Az avar és kerti hulladék ártalmatlanításával a tarló, legelő, nád és növényi hulladék égetésével és a háztartási fűtési tevékenységgel okozott légszennyezés és porképződés megelőzésére és a bűzös anyagok kezelésére vonatkozó rendelkezések megalkotása indokolt.

### **Légszennyezés**

A település – levegőjének minőségét tekintve – a térség egyik legkevésbé szennyezett, legkevésbé terhelte levegőjű részéhez tartozik – az Országos Immissziómérő Hálózat korábbi adatai szerint –, azaz az alap légszennyezettség nem számottevő.

Ez köszönhető a település és környéke adottságainak: kevés és jelentős levegőterhelést nem okozó ipari üzem, nem elhanyagolható közúti közlekedés, viszonylag kevés parlagon hagyott mezőgazdasági terület.

Az Országos Immissziómérő Hálózatnak jelenleg a településen és környezetében nem találhatóak mérőhelyei, a szmoghelyzet kialakulásával pedig nem kell számolni, így füstköd-riadó terv kidolgozására sincs szükség.

A településen a légszennyező anyagok koncentrációi a 80-s évektől napjainkig csökkenő tendenciát mutatnak a kén-dioxidra és a nitrogén-oxidokra vonatkoztatva.

Mindezen adottságokat együttvéve várhatóan tarthatók és tartandók is a fenti rendelet előírásai szerinti immissziós határértékek.

Légszennyező anyag kibocsátás szempontjából jelentős ipari üzemek, illetve termelő, vagy szolgáltató tevékenységet végző létesítmények Fajsz közigazgatási területén belül – néhány kivételtől eltekintve – nem találhatóak. Ezen, illetve az egyéb kisebb levegőterhelést okozó üzemek, telephelyek a település belterületén, illetve külterületein a belterületi lakóterületek mellett és közelében lévő majorokban, gazdasági területeken üzemelnek döntően.

A település gazdasági területei – az uralkodó szélirány szempontjából (az É – i gazdasági terület kivételével) általában kedvező elhelyezkedéssel – a belterületi lakóterületek mellett és közelében, attól É – ra és D – re találhatóak.

Kissé kedvezőtlen a belterületen, illetve a belterület É – i és D – i szélén található gazdasági területek elhelyezkedésén túl az a tény, hogy a gazdasági területekre rátelepültek (telekszomszédként, vagy közlekedési terület elválasztással) több helyen a lakóterületek bármiféle védő zöldsávok megléte nélkül, melyeken jelentős levegőterhelést okozó technológiák nem üzemelnek (a gabona- és a fűszernövény szárító kivételével), amellett hogy az egyéb külterületi gazdasági területek is viszonylag közel találhatóak a belterülettől, illetve az uralkodó szélirány szempontjából a D – i gazdasági terület elhelyezkedése kedvező.

A településen található egyéb termelő, szolgáltató tevékenységek telephelyein sem jelentősebb pontforrás, sem pedig jelentősebb helyhez kötött diffúz légszennyező forrás nincs és várhatóan nem is létesül az alábbiak szerint.

A meglévő és tervezett különleges mezőgazdasági üzemi területek és iparterületek a település – fentebb nem említett – gazdasági területein, majorjaiban találhatóak, ilyen üzemek, tevékenységek a későbbiekben is ezen területeken alakíthatóak ki – a lakóterületek közeli területek esetében – lehetőség szerint ültetési kötelezettséggel.

A központi belterület É-ÉNy – i széle, illetve D – i széle mellett meglévő majorok (gazdasági területek), továbbá a közműellátó területigényes építmények (beleértve a szennyvíztisztítót és a gázfogadót is) kerülnek iparterületi besorolásba, míg az egyéb külterületi majorok, gazdasági területek különleges mezőgazdasági üzemi terület besorolást kapnak.

Az É-ÉNy – i ipari gazdasági terület különleges mezőgazdasági üzemi területtel történő bővítésén kívül további ipari, illetve különleges mezőgazdasági üzemi terület, azaz major bővülést a terv nem tartalmaz a meglévő majorok jelentős kihasználatlan területi tartalékai miatt.

Az uralkodó szélirány és a távolságok, valamint a majorok, állattartó telepek területe és az állatlétszámok szempontjából ezen majorok elhelyezkedése általában kedvező.

Kedvező továbbá az a tény, hogy ezen gazdasági területek általában jó átszellőzésű területeken találhatóak, valamint ezen területeken belül a védendő létesítmények irányában faszorok, illetve a lakóterülettel szomszédos és közeli kereskedelmi, szolgáltató és ipari gazdasági területek és majorok esetében – ahol lehetőség van rá – a lakóterület felőli oldalon 10-30 m széles véderdősáv telepítését, vagy ilyen szélességben ültetési kötelezettséget kívánunk előírni, melyek némi puffert biztosítanak a levegőterhelés szempontjából, valamint hogy a településen, így a nagylétszámú állattartó telep környezetében is – a település külterületi részeire jellemzően – rendkívül csekély számú tanya található, melyek építésének a lehetősége a későbbiekben is csak igen korlátozottan megengedett.

A továbbiakban jelentősebb létszámú állattartó telepek működését a belterülettől D – re lévő majorban szorgalmazzuk a kiépített létesítmények okán, valamint a belterületi lakóterülettől

mért jelentősebb távolsága és az uralkodó szélirány szempontjából kedvező elhelyezkedése miatt.

A fentieket összefoglalva megállapítható, hogy a külterületi állattartó telepek üzemelésével járó bűzterhelés a belterületi lakóterületeken gyakorlatilag nem érzékelhető és – a vonatkozó állattartási előírások szigorú betartása mellett – várhatóan a majorok közelében is tovább enyhül. Ezt segíti az a tény is, hogy a belterületi háztáji állattartás sem számottevő (néhány tehén, sertés, ló, valamint baromfik).

Szélenergia hasznosítására, azaz **szélerőművek telepítésére alkalmas térség** a közigazgatási területek belterületen és védett természeti területeken kívüli döntő része (az É – i közigazgatási terület D – i és ÉK – i részén, míg a D – i közigazgatási terület ÉK – i részén) az egyéb szempontok figyelembe vételével – adatszolgáltatás szerint.

**A települési környezet levegőminőségét** a gépjárműforgalom (ezen belül is a nehéz járművek arányának) növekedése kedvezőtlenül, míg a gázfűtés terjedése kedvezően befolyásolja. A belterület széli ingatlanok egy részének, valamint a külterületi majorok, illetve egyéb gazdasági területek gazdasági épületeinek fűtése esetenként hagyományos tüzelőanyagokkal (vegyes tüzelésű kazánokban fa, illetve egyéb szilárd tüzelőanyag) történik. Javasoljuk ezen területeken is a vezetékes, vagy a tartályos gázfűtéses megoldások alkalmazásának szorgalmazását.

### **Termőföld- és talajvédelem**

A fajszi talajok szerves anyag tartalma közepes, illetve alacsony, mely kedvezőtlenül befolyásolja a talaj káros környezeti hatásokkal szembeni puffer kapacitását.

#### Vízföldtani jellemzők:

A Fajszi térségi talajok vízgazdálkodási szempontból a közigazgatási területek döntő részén a jó víznyelésű és vízvezető képességű, jó vízraktározó képességű, jó víztartó talajok, az egész szelvényben viszonylag egyenletes mechanikai összetétel mellett, míg az É – i közigazgatási terület D – i részén egy foltban a közepes víznyelésű és vízvezető képességű, nagy vízraktározó képességű, jó víztartó talajok, az egész szelvényben viszonylag egyenletes mechanikai összetétel mellett, a D – i közigazgatási terület D – i szélén pedig a nagy víznyelésű és vízvezető képességű, közepes vízraktározó képességű, gyengén víztartó talajok a jellemzők az egész szelvényben viszonylag egyenletes mechanikai összetétel mellett.

Vízföldtani szempontból a talajvíztároló kőzetek a területen a pleisztocén és holocén kiváló vízvezető képességű ( alluviális- és terasz-) homokos kavics rétegek.

A rétegvíz tárolók a pannóniai fluviolakusztikus homok, homokkő rétegek.

Fajszi közigazgatási területén különböző vízháztartású talajok találhatóak:

- A Duna melletti területek a felszíni vízfolyások hatása alatt álló vízháztartás típusába sorolhatóak.

- A közigazgatási terület egyéb részeinek talajai a felfelé irányuló vízmozgás típusba tartoznak.

Az átlagosnál jobb minőségű **termőterületek** a belterülettől É – ra, ÉK – re a közigazgatási terület szélén, valamint D – re, továbbá a D – i közigazgatási terület erdőterületeken kívüli területein találhatóak, melyek gyakorlatilag teljes egészében szántó művelési águ területek és döntően öntözöttek is.

#### Földtani képződmények:

A Magyar Bányászati és Földtani Hivatal Szolnoki Bányakapitányságának adatszolgáltatása szerint Fajszi közigazgatási területein kiemelt védettségű geológiai képződmény, védendő földtani érték nem található.

A rétegvizek Fajsz közigazgatási területén a 15-25 m alatt kezdődő mintegy 100-130 m vastag pleisztocén fluviolakusztrikus homok, homokkő rétegekben találhatóak.

A rétegvíz tárolók vízvezető képessége a közigazgatási területeken általában jó.

A kitermelhető rétegvizek (minősége) vas- és egyes helyeken metán- és ammóniatartalma haladja meg általában a rendeletben előírt értékeket (II. osztályú). (A vizekre egyébként jellemző a kissé kemény víz.)

A térségben a rétegvizek áramlásának fő iránya K – ről Ny felé mutat.

### **Hulladékkezelés-, és elhelyezés**

Fajsz közigazgatási területén keletkező **települési (kommunális) szilárd hulladékok** mennyisége átlagosan 1500 m<sup>3</sup>/év (300 t/év). A hulladék térfogata évről évre kismértékben növekszik, míg a súlya nem változik.

Fajsz közigazgatási területén keletkező települési (kommunális) szilárd hulladékok **a kalocsai hulladékátrakó állomásra, illetve a vaskúti regionális rendezett szilárd hulladéklerakóra** kerülnek 2004. tavasza (azaz a lerakó bezárása) óta.

A vaskúti hulladéklerakó a Felső-Bácskai Hulladékgazdálkodási Kft. tulajdonában van, amelynek tulajdonosa a lerakóhoz kapcsolódó települések által létrehozott Felső-Bácskai Regionális Szilárd Hulladéklerakó Önkormányzati Társulás, így az érintett települések gyakorlatilag résztulajdonosai a hulladéklerakónak.

**Ipari** termelési **hulladékok** a településen jelenleg nem jelentős mennyiségben keletkeznek a kevés és nem jelentős termelési hulladékot előállító termelőüzem miatt.

A gazdasági területeken ennek megtartása érdekében továbbra is a hulladékszegény és fajlagosan kevesebb alapanyagot felhasználó technológiák üzemelését és telepítését szorgalmazzuk esetleg az újrafelhasználás és újrahasznosítás arányának növelésével.

Ipari veszélyes hulladékok jelenleg Fajsz területén jelentős mennyiségben ugyancsak nem keletkeznek.

A nagyobb veszélyes hulladék kibocsátó telephelyek a fémmegmunkáló üzem, autószerelő műhelyek (olajos, stb. hulladékok).

A közigazgatási területen sem veszélyes hulladék lerakó, -kezelő, -ártalmatlanító létesítmény, sem pedig veszélyes hulladék égető nem működik.

## **2. Helyzetelemző és értékelő összefoglalás**

Fajsz gazdag történeti múlttal rendelkező, kedvező mezőgazdasági és infrastrukturális kapcsolatokkal bíró település.

A határhasználatot a birtokméretek növekedése jellemzi, az intenzív gazdálkodás munkaerő-szükséglete alacsony.

Ezért a népességmegtartás és munkahely megteremtés érdekében a termékfeldolgozást biztosító gazdasági tevékenységek lehetőségét biztosítani kell.

Foglalkoztatási lehetőségek növelésére a történeti és természeti adottságokra épülő turizmust kell kihasználni.

## FEJLESZTÉSI IRÁNYOK

### 1. Gazdaságfejlesztés

Gazdasági területek biztosítása a településrendezési tervben

Gazdasági terület feltárását javító, a belterület a teherforgalomtól mentesítő útépités

Állati tetemlerakó kialakítása

Turizmust szolgáló intézményi fejlesztések és beruházások (Dunaparti rendezvénytér és kemping, skanzen, turisztikai kerékpárútfejlesztés, közszékhely építészeti értékeinek megtartását szolgáló felújítások, szálláshely fejlesztések)

### 2. Épített és természeti környezet javítását célzó fejlesztések (infrastrukturális, intézményi, természet és tájvédelmi)

Közszékhely védendő épületegyüttesének értékmegőrző felújítás

Iskola és óvodaenergetikai és építészeti megújítása

Közvilágítás energetikai korszerűsítése és minőségi és mennyiségi fejlesztése

Csapadékvízvezető árkok rendezése

Utak pormentes burkolattal való kiépítése kül-, és belterületen

Egységes utcafásítások megvalósítása

Gyalogos átkelők kialakítása

### 3. Humánszolgáltatások fejlesztése

Skanzen és gyerek látogatóközpont kialakítása

Sportpálya teljes felújítása, rekonstrukciója és bővítése

Idősek szociális ellátásának javítása napközi ellátást biztosító épület építése

Művelődési ház energetikai és építészeti korszerűsítése

Temető rekonstrukciója, ravatalozó építés