

Tájékoztató ingatlantulajdonosok részére a villamos hálózatok körüli gallyazásról

**Az MVM Démász Áramhálózati Kft. arra törekszik, hogy a villamosenergia-szolgáltatás még a legviharosabb napokon is folyamatos és zavartalan legyen. Ehhez elkerülhetetlen a villamos hálózat biztonsági övezetét elérő fák és a hálózatba benyúló ágak gallyazása, a növényzet biztonsági ritkítása. A gallyazás során a lakosság biztonsága az elsődleges szempont, törekedve az esztétikai szempontok betartására is.**

A minőségi villamosenergia-vételezés érdekében kérjük, Ön is kísérelje figyelemmel, hogy az ingatlanjain lévő fák és a magas növények nincsenek-e túl közel az elektromos vezetékekhez. A kerti munkálatok alatt gondoljon a csatlakozó vezeték körüli növényzet eltávolítására is. Az elektromos vezetékek környezetének, az úgynevezett biztonsági övezetnek a tisztán tartásával megelőzhetőek a rövid idejű áramkimaradások, az elhúzódó üzemzavarok és a fákkal kapcsolatos áramütéses balesetek. Kisfeszültségű hálózat esetén a biztonsági övezet határa a vezetéktől vízszintes és függőleges irányban mért 1 méteres távolság. A gallyak a vegetációs időszakban 0,3 méterre közelíthetik meg a vezetéket.

## FONTOS INFORMÁCIÓK

A gallyazást célszerű a vegetációs időn kívül, októbertől áprilisig végezni. Társaságunk a folyamatos villamosenergia-szolgáltatás biztosítása érdekében egész évben, így a vegetációs időszakban is végzi a közcélú villamos hálózatokat veszélyesen megközelítő fák gallyazását. Gallyazó partnereink a fák ágait minden esetben a légvezetékek biztonsága érdekében, a szükséges mértékig távolítják el, figyelembe véve az adott fa fajtájának a növekedési ütemét. Belterületen a levágott faágak elszállításáról gallyazó partnerünk az önkormányzattal egyeztetett módon gondoskodik. Külterületen gallyazó partnerünk a szolgalmi joggal érintett területen helyezi el a nyesedéket, annak elszállítására és felhasználására az ingatlan tulajdonosa jogosult.



**Ingatlanán Ön is sokat tehet a zavartalan villamosenergia-szolgáltatás, valamint saját vagyontárgyai biztonsága érdekében, ha az elektromos vezetékekhez közeli növények és faágak gallyazásáról gondoskodik.** Érdemes a jogszabályban megjelölt biztonsági távolságokat már a kert tervezésekor, fatelepítéskor figyelembe venni, és olyan fákat ültetni a vezetékek közelébe, amelyek magassága az évek múlásával sem veszélyezteti az elektromos hálózatok biztonsági övezetét. Azokon a helyeken, ahol Társaságunk az elektromos vezetékek biztonsági övezetébe benőtt növényzetet és faágakat a zavartalan villamosenergia-ellátás szempontjából veszélyesnek minősíti, ott a szerződött gallyazó partnereivel elvégezteti a szükséges beavatkozásokat. A fenti okból végzett gallyazás esetén nem minden esetben tudunk figyelembe venni esztétikai, illetve növényvédelmi és fametszési szempontokat, ezért javasoljuk, hogy a gallyazást a minden szempontból optimális eredmény érdekében Ön végezze, illetve végeztesse el.



### Kerttervezéshez javasolt fajták:

- ✓ őszibarack
- ✓ galagonya
- ✓ birs
- ✓ aranyeső
- ✓ ribizli
- ✓ egyes akácfák
- ✓ gömbjuhar
- ✓ berkenyefajták
- ✓ gömbkőris

Kérjük, hogy az elektromos hálózattól dőléstávolságon kívülre telepítse az olyan magasra növe fafajtákat, mint:

- ✓ fenyő
- ✓ szilva
- ✓ nyár
- ✓ alma
- ✓ dió
- ✓ körte
- ✓ mandula
- ✓ sárgabarack
- ✓ cseresznye
- ✓ogyorófa
- ✓ meggy

## A GALLYAZÁSSAL KAPCSOLATOS TEENDŐK

Javasoljuk, hogy a gallyazást bízva gyakorlattal rendelkező szakemberre. Ha nem ismer ilyet, ügyfélszolgálatunktól megkaphatja gallyazó partnereink elérhetőségeit. A gallyazás költségét a szolgáltatás megrendelője viseli.

Felhívjuk figyelmét, hogy a gallyazási beavatkozás idejére, az élet védelme és a vagyonbiztonság megőrzése érdekében az elektromos hálózatot feszültségmentesíteni szükséges. Gallyazási szándékáról szóló bejelentését Társaságunk telefonos ügyfélszolgálatán **(06 62/565 600)** az 1. menüpont megnyomását követően fogadjuk.

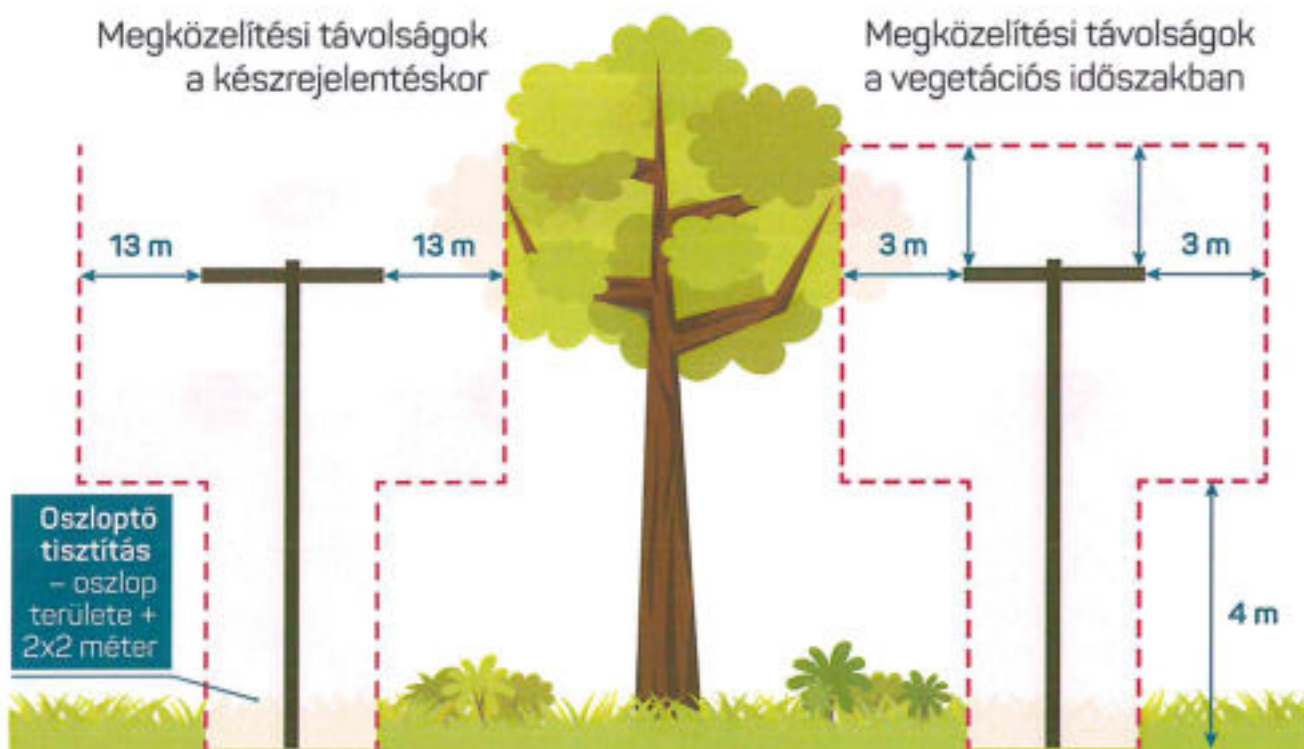
**MVM Démász Áramhálózati Kft.**

### Hatályos törvényi rendelkezések

A gallyazást a nemzetgazdasági miniszter a villamos művek, valamint a termelői, magán- és közvetlen vezetékek biztonsági övezetéről szóló, 2/2013. (I.22.) számú NGM rendelete szabályozza.

A villamos energiáról szóló 2007. évi LXXXVI. törvény 124. § (2) alapján az MVM Démász Áramhálózati Kft. a növények vegetációs idejétől függetlenül jogosult a gallyazási munkálatok elvégzésére, illetve elvégztetésére. A munkálatok elvégzését a Polgári Törvénykönyvről szóló 2013. évi V. törvény 5:27. § teszi lehetővé.

# A BIZTONSÁGI ÖVEZETRE VONATOZÓ ELVÁRÁSOK NAGYFESZÜLTSGŰ HÁLÓZAT ESETÉBEN KÜL- ÉS BELTERÜLETEN

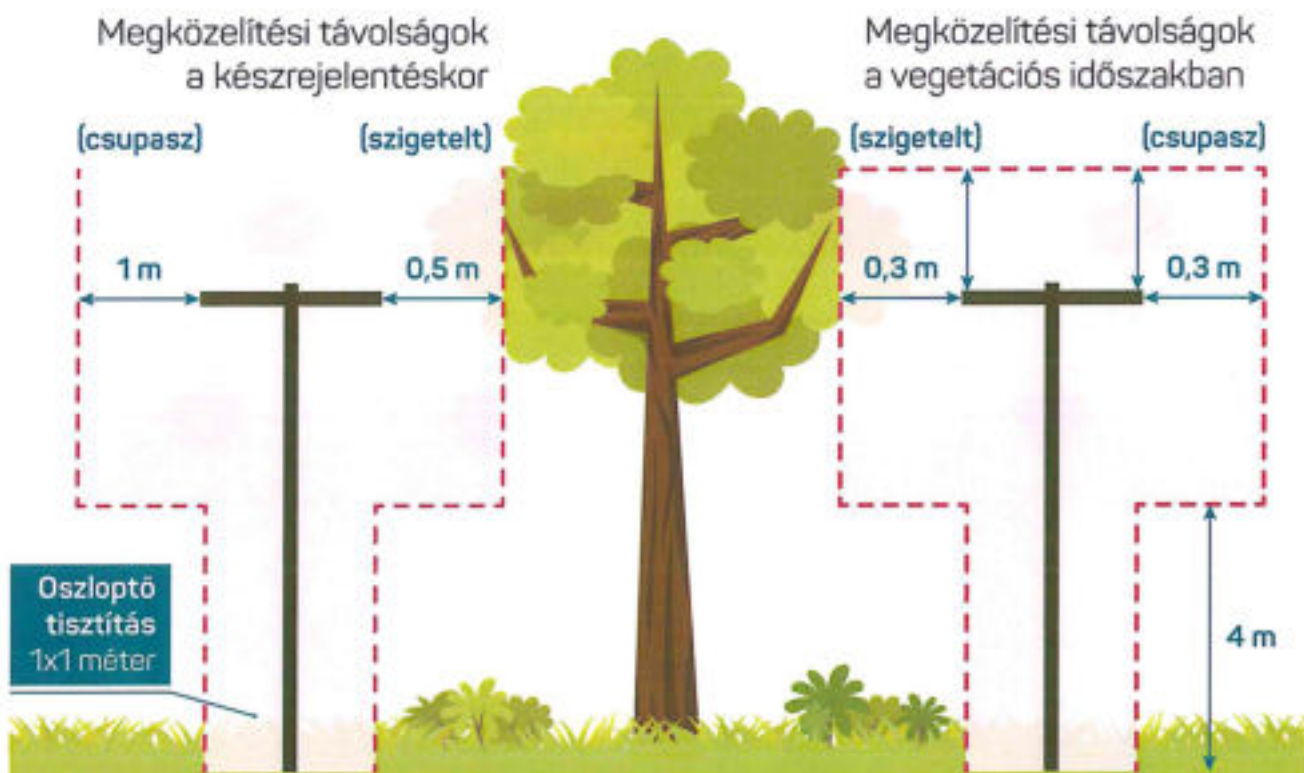


## NAGYFESZÜLTSGŰ HÁLÓZAT KÜL- ÉS BELTERÜLETEN

### Biztonsági övezet külső határa és a munkavégzési feltételek:

1. A készre jelentéskor a vezetőtől vízszintes és függőleges irányban mért 13 m távolság, de a vezeték felett függőleges irányban nem lehet növényzet.
2. A gallyak a vegetációs időszakban vízszintes és függőleges irányban 3 m távolságra megközelíthetik a vezetéket.
3. A vezeték alatt lévő növényzet maximum 4 m magas lehet, de külterületen 2 évente „mély”szárazással a növényzetet talajszinthez kell vágni, a nyomvonal poligonokkal érintett szakaszán.
4. Az oszloptőnél az oszlopterületen + 2x2 m távolságig az oszlop teljes magasságában nem lehet növényzet.
5. A gallyazás csak feszültség mentesítést követően végezhető, ha az ágak 3 m távolságra megközelítették a vezetéket, vagy ha a gallyazó személy és az általa használt eszközzel 3 méternél kisebb távolságon belül tudja a munkát elvégezni. A megközelítési távolságok vízszintes és függőleges irányra egyaránt vonatkoznak.

# A BIZTONSÁGI ÖVEZETRE VONATKOZÓ ELVÁRÁSOK KISFESZÜLTSGŰ HÁLÓZAT ÉS CSATLAKÓZÓVEZETÉK ESETÉBEN KÜLTERÜLETEN

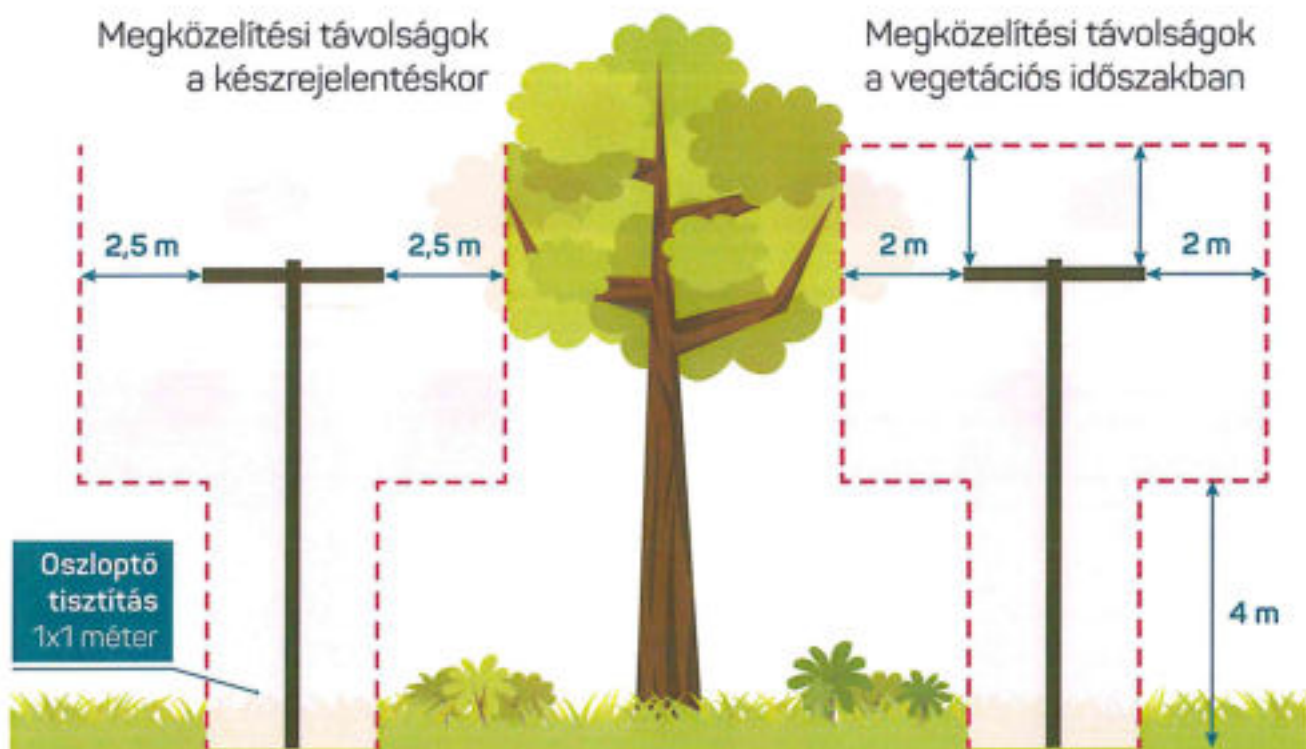


## KISFESZÜLTSGŰ HÁLÓZAT KÜLTERÜLETEN

### Biztonsági övezet külső határa külterületen és a munkavégzési feltételek:

1. A készre jelentéskor a CSUPASZ vezetéktől vízszintes és függőleges irányban mért 1 m távolság, valamint a SZIGETELT vezetéktől vízszintes és függőleges irányban mért 0,5 m távolság, de a vezeték felett függőleges irányban nem lehet növényzet.
2. A gallyak a vegetációs időszakban vízszintes és függőleges irányban 0,3 m távolságban megközelíthetik a SZIGETELT VAGY CSUPASZ vezetéket.
3. A vezeték alatt lévő növényzet maximum 4 méter magas lehet, de 2 évente „mély”szárazúzással a növényzetet talajszintre kell vágni, a nyomvonal poligonokkal érintett szakaszán.
4. Az oszloptőnél 1x1 m-es távolságig, az oszlop teljes magasságában nem lehet növényzet.
5. A gallyazás csak feszültségmentesítést követően végezhető abban az esetben, ha az ágak 0,3 m távolságon belül megközelítették a vezetéket, vagy a gallyazó személy és az általa használt eszközzel 0,8 m távolságon belül tudja elvégezni a munkát. A megközelítési távolságok vízszintes és függőleges irányra egyaránt vonatkoznak.

# A BIZTONSÁGI ÖVEZETRE VONATOZÓ ELVÁRÁSOK KÖZÉPFESZÜLTSGŰ HÁLÓZAT ESETÉBEN BELTERÜLETEN

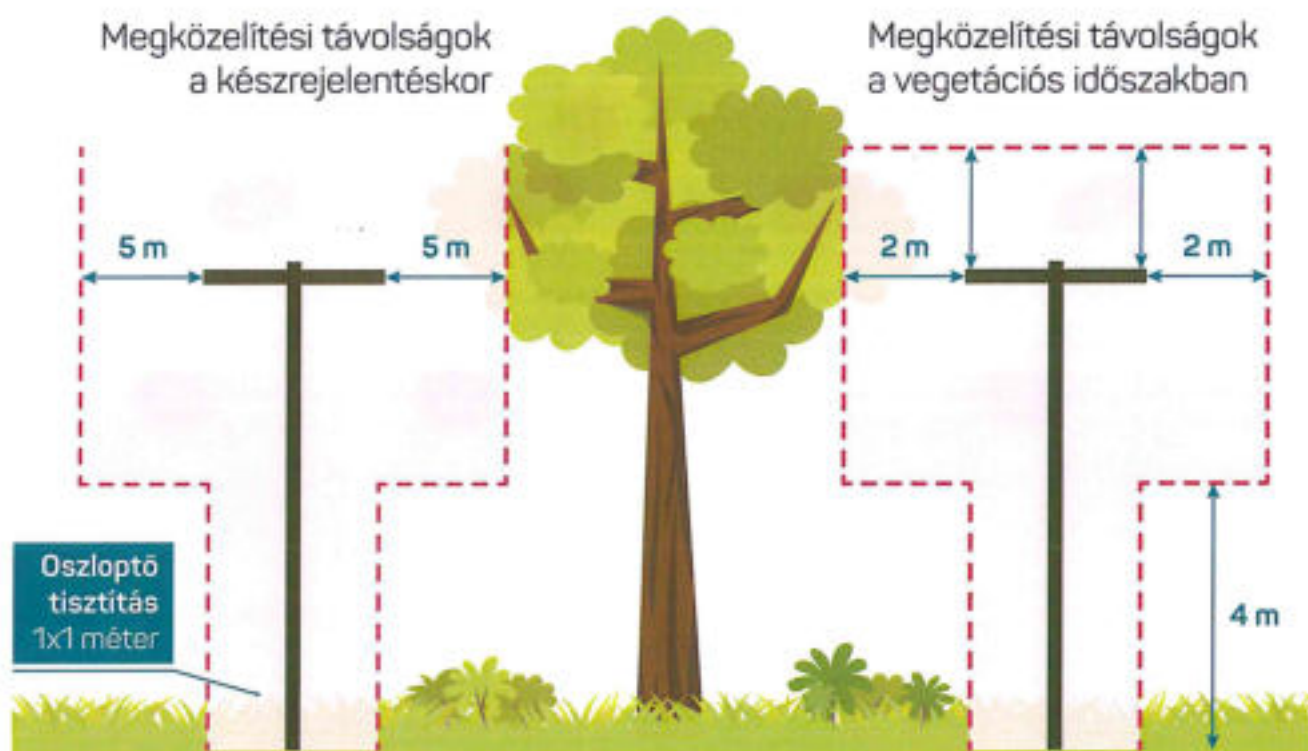


## KÖZÉPFESZÜLTSGŰ HÁLÓZAT BELTERÜLETEN

### Biztonsági övezet külső határa és a munkavégzési feltételek.

1. A készre jelentéskor a vezetőtől vízszintes és függőleges irányban mért 2,5 m távolság, de a vezeték felett függőleges irányban nem lehet növényzet.
2. A gallyak a vegetációs időszakban vízszintes és függőleges irányban 2 m távolságra megközelíthetik a vezetéket.
3. A vezeték alatt lévő növényzet maximum 4 m magas lehet.
4. Az oszloptőnél 1x1 m távolságig az oszlop teljes magasságában nem lehet növényzet.
5. A gallyazás csak feszültség mentesítést követően végezhető, ha az ágak 1,5 m távolságra megközelítették a vezetéket, vagy ha a gallyazó személy és az általa használt eszközzel 2 méternél, vagy a villanyszerelő szakfelügyelet esetén 1,5 méternél kisebb távolságon belül tudja a munkát elvégezni. A megközelítési távolságok vízszintes és függőleges irányra egyaránt vonatkoznak.

# A BIZTONSÁGI ÖVEZETRE VONATOZÓ ELVÁRÁSOK KÖZÉPFESZÜLTSGŰ HÁLÓZAT ESETÉBEN KÜLTERÜLETEN

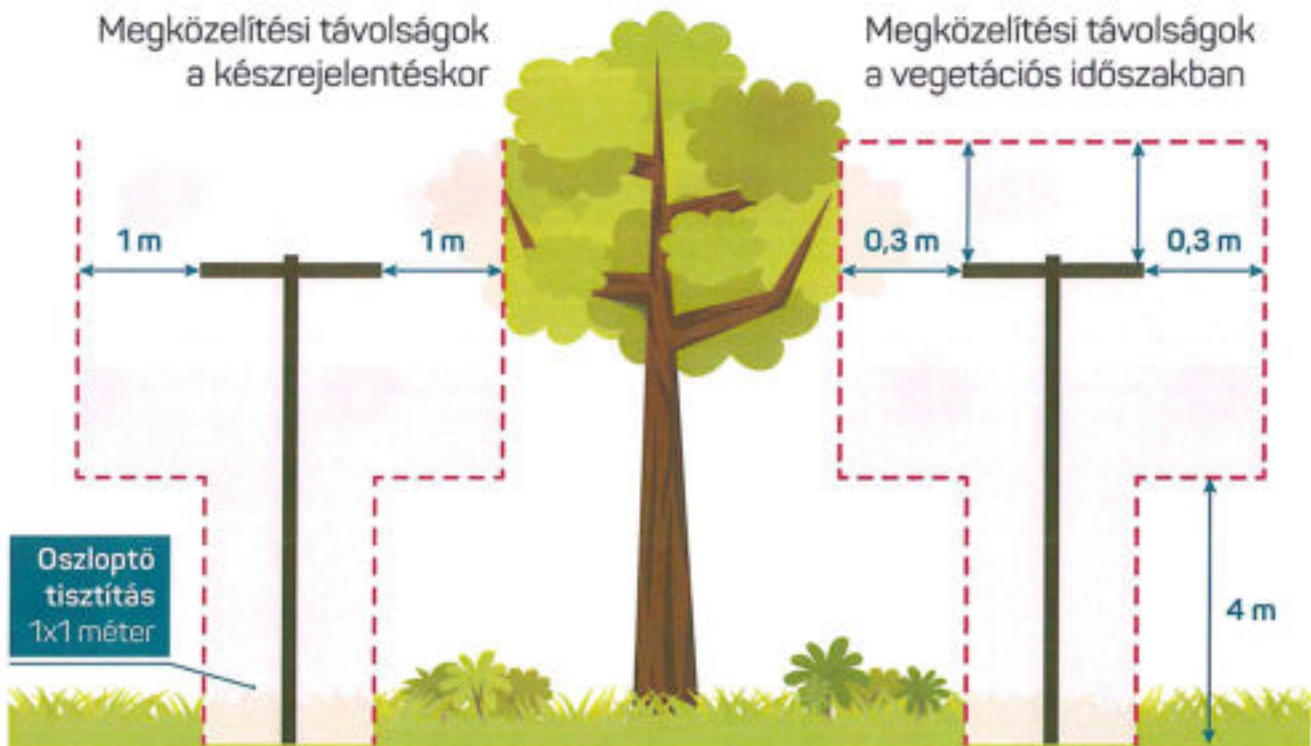


## KÖZÉPFESZÜLTSGŰ HÁLÓZAT KÜLTERÜLETEN

### Biztonsági övezet külső határa és a munkavégzési feltételek:

1. A készre jelentéskor a vezetőtől vízszintes és függőleges irányban mért 5 m távolság, de a vezeték felett függőleges irányban nem lehet növényzet.
2. A gallyak a vegetációs időszakban vízszintes és függőleges irányban 2 m távolságra megközelíthetik a vezetéket.
3. A vezeték alatt lévő növényzet maximum 4 m magas lehet, de 2 évente „mély”szárazúzással a növényzetet talajszintre kell vágni, a nyomvonal poligonokkal érintett szakaszán.
4. Az oszloptőnél 1x1 m távolságig az oszlop teljes magasságában nem lehet növényzet.
5. A gallyazás csak feszültség mentesítést követően végezhető, ha az ágak 1,5 m távolságra megközelítették a vezetéket, vagy ha a gallyazó személy és az általa használt eszközzel 2 méternél, vagy a villanyszerelő szakfelügyelet esetén 1,5 méternél kisebb távolságon belül tudja a munkát elvégezni. A megközelítési távolságok vízszintes és függőleges irányra egyaránt vonatkoznak.

# A BIZTONSÁGI ÖVEZETRE VONATKOZÓ ELVÁRÁSOK CSUPASZ KISFESZÜLTSGŰ HÁLÓZAT ÉS CSATLAKOZÓVEZETÉK ESETÉBEN BELTERÜLETEN

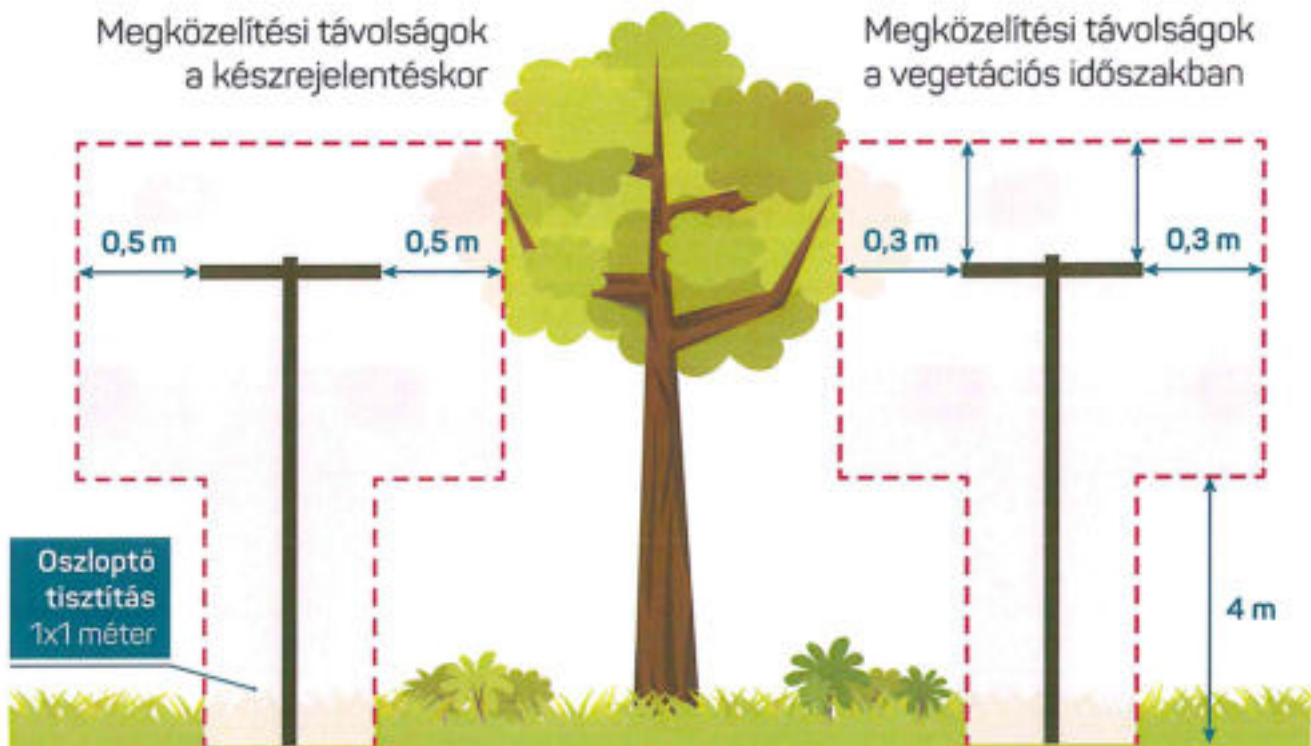


## KISFESZÜLTSGŰ HÁLÓZAT BELTERÜLETEN

### Biztonsági övezet külső határa belterületen és a munkavégzési feltételek:

1. A készre jelentéskor a CSUPASZ vezetéktől vízszintes és függőleges irányban mért 1 m távolság, de a vezeték felett függőleges irányban nem lehet növényzet.
2. A gallyak a vegetációs időszakban vízszintes és függőleges irányban 0,3 m távolságban megközelíthetik a CSUPASZ vezetéket.
3. A vezeték alatt lévő növényzet maximum 4 méter magas lehet.
4. Az oszloptőnél 1x1 m-es távolságig, az oszlop teljes magasságában nem lehet növényzet.
5. A gallyazás csak feszültségmentesítést követően végezhető abban az esetben, ha az ágak 0,3 m távolságon belül megközelítették a vezetéket, vagy a gallyazó személy és az általa használt eszközzel 0,8 m távolságon belül tudja elvégezni a munkát. A megközelítési távolságok vízszintes és függőleges irányra egyaránt vonatkoznak.

# A BIZTONSÁGI ÖVEZETRE VONATKOZÓ ELVÁRÁSOK SZIGETELT KISFESZÜLTSGŰ HÁLÓZAT ÉS CSATLAKOZÓVEZETÉK ESETÉBEN BELTERÜLETEN



## KISFESZÜLTSGŰ HÁLÓZAT BELTERÜLETEN

### Biztonsági övezet külső határa külterületen és a munkavégzési feltételek:

1. A készre jelentéskor a SZIGETELT vezetéktől vízszintes és függőleges irányban mért 0,5 m távolság.
2. A gallyak a vegetációs időszakban vízszintes és függőleges irányban 0,3 m távolságban megközelíthetik a szigetelt vezetéket.
3. A vezeték alatt lévő növényzet maximum 4 méter magas lehet.
4. Az oszloptőnél 1x1 m-es távolságig, az oszlop teljes magasságában nem lehet növényzet.
5. A gallyazás csak feszültségmentesítést követően végezhető abban az esetben, ha az ágak 0,3 m távolságon belül megközelítették a vezetéket, vagy a gallyazó személy és az általa használt eszközzel 0,8 m távolságon belül tudja elvégezni a munkát. A megközelítési távolságok vízszintes és függőleges irányra egyaránt vonatkoznak.